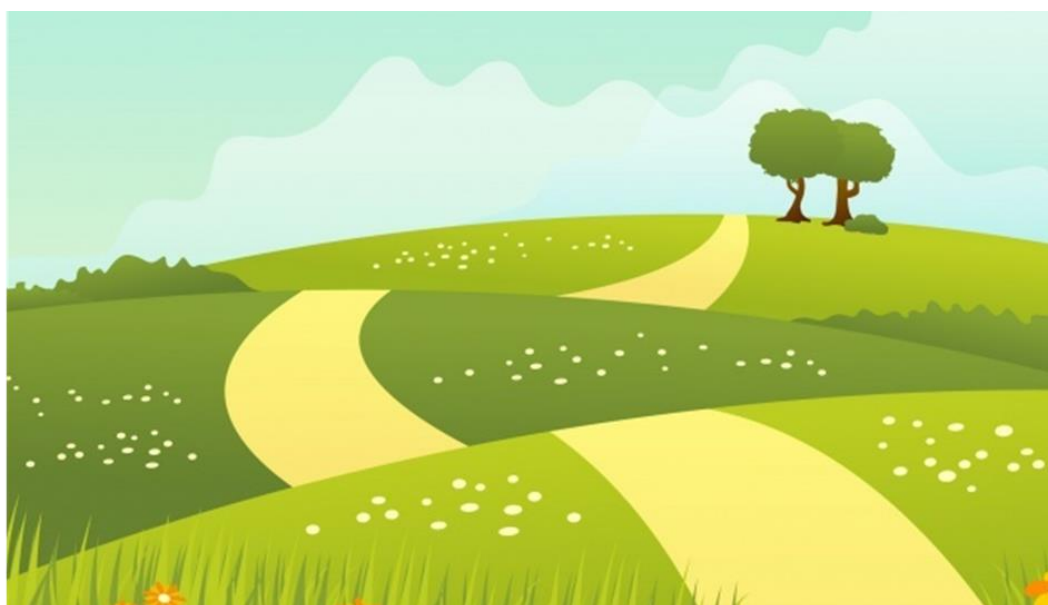


RAPPORT DE GESTION 2021

**ASSEMBLEE GENERALE
6 MAI 2022**



SOMMAIRE

RAPPORT MORAL	2
RAPPORT D'ACTIVITES	4
LES CHIFFRES CLES DE L'ASSOCIATION	4
LES ADHERENTS	5
LA GOUVERNANCE DE L'ASSOCIATION	7
LE PROJET ASSOCIATIF	8
LES RESSOURCES HUMAINES	10
LA LOGISTIQUE	11
LE SECTEUR PETITE ENFANCE	13
L'ESPACE BEBE	13
L'ESPACE RESSOURCE ENFANCE ET HANDICAP ENTRE BIEVRE ET RHONE	13
UNE BOUFFEE D'OXYGENE	15
LE RELAIS ASSISTANTS MATERNELS	16
LA HALTE-GARDERIE	18
LE CENTRE AERE MATERNEL	19
LE SECTEUR ENFANCE – CLUB DE L'ENFANCE	21
LE SECTEUR JEUNES	26
LE POLE ACCOMPAGNEMENT SOCIAL ET FAMILIAL	33
LES ACTIONS AU SERVICE DES HABITANTS	33
LES ACTIONS EN LIEN AVEC LA PARENTALITE	40
LES ANIMATIONS PARTENARIALES	46
LES ACTIVITES DE LOISIRS ADULTES	51
LA BIBLIOTHEQUE	51
L'ESPACE PUBLIC NUMERIQUE	51
L'ESPACE ANIMATION	53
LES PERMANENCES	56
L'UPOP	56
L'ACCUEIL DE STAGIAIRES	56
LES PARTENAIRES	57
RAPPORT FINANCIER	58
L'EVALUATION AU FIL DE L'EAU	68
LES PERSPECTIVES DE L'ASSOCIATION	70
CONCLUSION	72

RAPPORT MORAL

Evidemment chaque année, au moment de l'assemblée générale, c'est le moment de faire ce rapport moral annuel.

Cette année 2021, j'aurais pu reprendre quasiment intégralement le rapport moral de 2020.

En effet, hormis la période de fermeture totale du printemps 2020, les aléas de la pandémie nous ont amenés durant l'année 2021 à poursuivre les mesures sanitaires appropriées.

Parfois peut-être certains ont-ils trouvé que les freins amenés par le Bureau étaient un peu trop importants et je ne peux affirmer que le choix que nous avons fait était le meilleur. Toutefois ce choix a été fait comme dans un fonctionnement de centre social de manière collective et en prenant en compte les avis de tous, même si en dernier ressort, lorsque la sécurité et la santé des salariés ou des usagers sont en cause, c'est le président qui en est le responsable.

Cette année 2021 n'a pas été catastrophique sur le plan comptable, cela malgré la difficulté à faire revenir les adhérents et l'impossibilité de tenir des ateliers en présentiel avec des groupes complets. Vous verrez d'ailleurs dans le rapport de gestion comptable que les comptes sont restés positifs.

Comme d'habitude, dans un contexte difficile, nous avons pu compter sur le soutien de nos partenaires financiers, Caf, Mairies, Communauté de Communes EBER, Conseil Départemental, Etat. Cela a bien sûr un impact sur nos résultats financiers, mais cela a aussi un impact fort sur le moral des administrateurs et des salariés.

Les salariés, malgré les difficultés pour poursuivre leurs activités et la crainte engendrée par le virus, ont su se montrer innovants et ont mis en place les scénarios permettant de venir en aide aux usagers, aux adhérents et aux participants aux activités le plus efficacement possible.

La réflexion sur le Diagnostic Local d'Accompagnement s'est poursuivie, certes de manière plus lente que prévue initialement, mais là encore en essayant de travailler de manière collective, salariés et administrateurs.

Quelques pistes issues de cette réflexion ont déjà pu se mettre en place : à l'accueil ou pour l'informatique grâce à un emploi aidé, mais le plus gros du changement reste à venir et n'est pas simple à anticiper collectivement.

Je ne pourrais finir ce rapport moral sans remercier les administrateurs et les membres du Bureau pour leur travail tout au long de cette année et pour le soutien qu'ils ont su apporter aux membres qui se trouvaient (se trouvent) diminués par des problèmes médicaux, merci à eux.

Pour en finir, je voulais remercier tous ceux qui m'ont fait confiance ces dernières années pour le pilotage du centre social. J'ai pris beaucoup de plaisir à réfléchir, anticiper, prévoir, organiser et approfondir les différents sujets en binôme avec Béatrice que je remercie pour sa disponibilité et son travail de tous les instants difficiles durant cette année 2021.

En ce qui me concerne, les ennuis médicaux ne me permettent pas de continuer à m'investir autant qu'il le faudrait pour un bon fonctionnement de la présidence. C'est pourquoi, même si je suis à nouveau candidat pour un nouveau mandat d'administrateur, je ne me présenterai pas pour être président l'année prochaine mais je fais confiance au Bureau pour poursuivre le travail.

Le Président
Emmanuel Evieux



RAPPORT D'ACTIVITES

LES CHIFFRES CLES DE L'ASSOCIATION



1049 adhérents



Adhérents

62 % femmes 38 % hommes



96 bénévoles différents



3994 heures de bénévolat



**73 personnels dont 4 mis à disposition
29.88 Equivalents Temps Plein (25.28 féminins)**



Budget de l'association : 1 540 513 €
1 844 662 € avec les contributions volontaires



13 administrateurs
Collège Adhérent

LES ADHERENTS

Sur la saison 2020/2021 (couvrant la période du 31 Août 2020 au 30 août 2021) l'association a enregistré tous secteurs confondus :

- ❖ 123 adhésions familiales représentant 412 individus
- ❖ 637 adhésions individuelles

pour un total de 1 049 personnes (1537 sur la saison 2019/2020).

La crise sanitaire a impacté fortement le nombre d'adhérents du centre social :

Moins 488 adhérents entre la saison 2020-21 et la précédente

Moins 506 adhérents entre la saison 2020-21 et la saison 2018-2019 soit -32.54%

(Nos adhésions sont comptabilisées de janvier à août pour être au plus près de notre activité.)

Le tableau ci-dessous nous montre une analyse plus fine

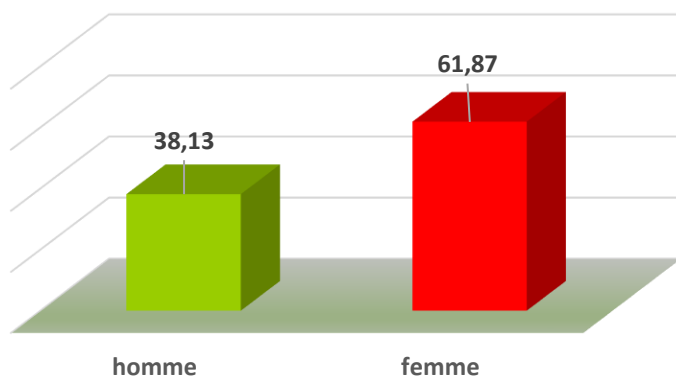
Evolution du nombre d'adhérents par âge

âge	2018-2019	2019-2020	écart avec n-1	2020-21	écart avec n-1	écart avec n-2
de 0 à 2 ans	115	145	30	49	-96	-66
de 3 à 5 ans	147	142	-5	138	-4	-9
de 6 à 11 ans	242	254	12	261	7	19
de 12 à 17 ans	167	131	-36	119	-12	-48
de 18 à 40 ans	194	203	9	146	-57	-48
de 41 à 60 ans	234	227	-7	111	-116	-123
de 61 à 80 ans	417	399	-18	206	-193	-211
plus de 80 ans	39	36	-3	19	-17	-20
TOTAL	1 555	1 537	-18	1 049	-488	-506

On voit que les activités petite enfance, jeunes et adultes ont été impactées.

- Pour la petite enfance, avec la crainte du COVID, les familles ont moins laissé leurs tous petits ; le massage bébé a été suspendu sur plusieurs mois et la fréquentation a eu du mal à reprendre.
- Pour les jeunes, il y a eu la fermeture momentanée du local Ados Cité, puis les fermetures du gymnase, la demande du pass sanitaire dans les locaux municipaux et lors des sorties qui ont freiné la fréquentation des jeunes.
- Pour les adultes : les activités ont été fermées en mars 2020, réouvertes partiellement avec des jauges de salle réduites (4m² par personne) puis suspendues en novembre 2020. Nous les avons maintenues partiellement (par le biais d'outils numériques (Zoom...)). Depuis septembre 2021, elles fonctionnent en jauge réduite. L'activité Connaissance de la Région a été arrêtée complètement. Des adhérents et des bénévoles encadrants d'activité ont aussi eu du mal à reprendre une activité avec les inquiétudes liées à la crise sanitaire. Nous devons aussi prendre en compte qu'un pourcentage important de nos adhérents ont plus de 60 ans et peuvent être des personnes à risque.

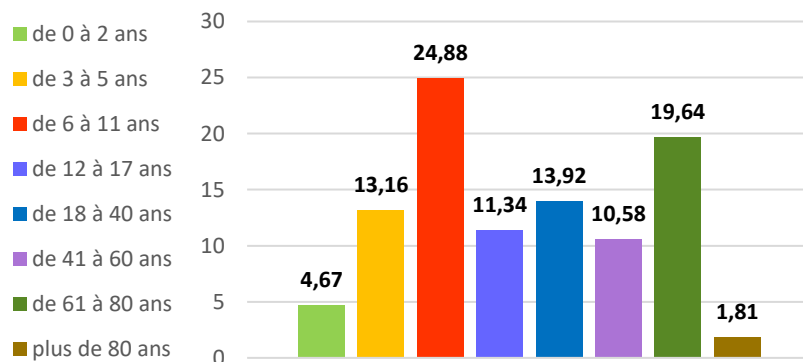
Répartition des adhérents par sexe (en %)



❖ Plus de 60 % des adhérents sont des femmes

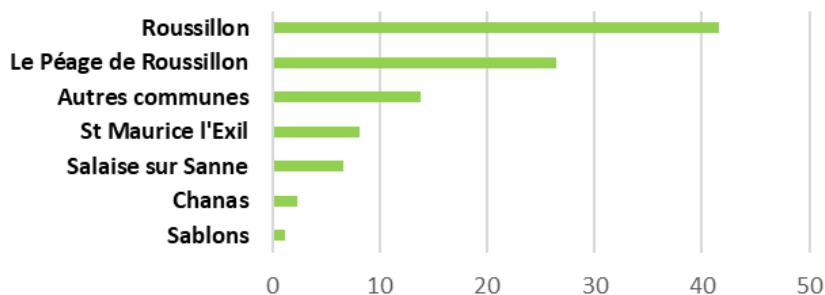
❖ Plus de 40 % des adhérents habitent la commune de Roussillon

Pyramide des âges des adhérents (en %)



❖ La jeune population est majoritaire (54 % des adhérents ont moins de 17 ans) et les séniors représentent un peu plus de 21 % (26% en 2020)

Répartition des adhérents par commune (en %)



❖ 82 % des adhérents résident sur l'agglomération roussillonnaise : Roussillon, Le Péage de Roussillon, Salaise sur Sanne et Saint Maurice l'Exil

Il faut rappeler aussi que le nombre d'adhérents ne correspond pas au nombre d'utilisateurs du centre social.

De nombreuses personnes participent aux activités proposées sans être adhérentes :

- Ainsi toutes les assistantes maternelles et les enfants qui fréquentent les temps de rencontre n'ont pas d'obligation de prendre la carte d'adhérent.
- Nous suivons aussi un décompte des personnes qui bénéficient des permanences sociales mais nous ne leur demandons pas non plus la carte d'adhésion.
- Il en est de même pour les jeunes qui fréquentent le local Ados Cité même si nous les incitons à prendre leur carte d'adhésion ou la carte jeunes.

Vous verrez aussi dans ce rapport que les actions réalisées hors les murs du centre social touchent de nombreux habitants et que nous sommes bien dans notre rôle d'animation de la vie sociale avec comme objectif la finalité de notre projet : « vivre bien ensemble ».



LA GOUVERNANCE DE L'ASSOCIATION

Le Conseil d'Administration de l'association est composé de 22 administrateurs répartis de la manière suivante :

- ❖ 6 pour les communes de Roussillon, Péage de Roussillon et Salaise sur Sanne (2 administrateurs par commune)
- ❖ 1 pour la CAF de l'Isère
- ❖ 13 pour le collège adhérent
- ❖ 2 représentants des salariés (1 titulaire et 1 suppléant)

Le Conseil d'Administration s'est réuni 7 fois au cours de l'année 2021 (soit en présentiel soit en visioconférence) contre 4 fois en 2020.

Le Conseil d'Administration rend compte de son action en assemblée générale. Il **veille à la mise en œuvre du projet social**, vote le budget de l'association et est garant de l'adéquation des moyens humains, matériels et financiers pour le réaliser.

Le Bureau élu au cours du premier Conseil d'Administration suivant la dernière assemblée générale est composé actuellement de 6 membres : un président - un vice-président - un trésorier - un trésorier adjoint - un secrétaire et un secrétaire adjoint.

Il prépare les travaux du Conseil d'Administration et veille à l'application de ses décisions. Il gère également les affaires courantes du centre social.

Les membres du Bureau se sont réunis 17 fois au cours de l'année 2021.

LE PROJET ASSOCIATIF



La maquette ci-dessus résume le socle du travail, axes et méthodes pour les quatre années 2019 à 2022 (agrément CAF) sur lesquels s'appuient l'équipe de professionnels et de bénévoles, engagés et impliqués pour sa mise en vie et en actions.

La finalité de notre projet social est « **VIVRE BIEN ENSEMBLE, de la rencontre à l'action** » articulé autour de 4 axes de travail :

- 1- Accueil** : accueillir la personne telle qu'elle est
- 2- Être bien dans sa peau** : encourager la personne à développer son équilibre personnel
- 3- Être bien dans sa famille** : accompagner les personnes pour leur permettre de maintenir et/ou instaurer un équilibre au sein de leur famille
- 4- Être bien avec les autres** : préparer et inciter les personnes à devenir acteurs de la société

Chaque action présentée dans ce rapport se réfère à un ou plusieurs axes du projet, la première porte d'entrée étant bien sûr l'accueil du public.

Toute personne qui franchit la porte du centre social est avant tout bien accueillie, avec une écoute bienveillante pour comprendre ses difficultés, ses besoins et est orientée vers le service, l'atelier, le projet ou l'accompagnement qui lui correspond.



Comme l'accueil, **l'appui à la parentalité est un axe fort du projet social.**

Certaines actions comme les ateliers parentalité, les sorties familiales sont construites directement autour de cet enjeu.

Dans chaque secteur d'activité, les familles trouvent un appui auprès des professionnels, soit au quotidien (halte-garderie...) soit de façon plus ponctuelle ou avec un suivi régulier (sorties familiales, massage bébé, relais petite enfance, accompagnement à la scolarité, centres de loisirs...)

Nous avons souligné cette action par de la couleur violette tout au long du rapport pour la faire ressortir sans faire pour autant un paragraphe particulier.

Cette année il nous a semblé important de faire un rapport détaillé pour rendre compte au mieux de l'activité du centre social, mise en œuvre dans le cadre de notre projet social.

En effet, 2021 est une année charnière du projet social 2019-2022 avec l'évaluation à mi-parcours, suivie du lancement de la démarche de renouvellement de projet :

En route vers un nouveau projet social !



LES RESSOURCES HUMAINES

Le centre social, pour assurer son fonctionnement, s'appuie sur une équipe de salariés et sur un réseau de bénévoles très actifs et impliqués.

❖ L'équipe de salariés

Sur l'année 2021, le centre social a employé au total 69 personnels associatifs représentant 26.63 Equivalents Temps Plein (ETP) et 4 personnels mis à sa disposition par la CAF de l'Isère, représentant 3.25 ETP, soit un total de 29.88 ETP qui ont assuré le fonctionnement de l'association.

Sur les 69 personnes employées par l'association, 31 étaient en CDI, 6 en CDII (contrat à durée indéterminée intermittent), 10 en CDD et 22 en CEE (Contrat d'Engagement Educatif).

Au 31 décembre 2021, le centre social employait 38 salariés associatifs.

❖ L'équipe de bénévoles véritable ressource pour le centre social par la mise à disposition de leurs compétences, de leur engagement

LES BENEVOLES EN 2021		
	nbre de bénévoles	nbre heures réalisées
Accompagnement scolaire primaire	21	646
Accompagnement scolaire ados	12	649
Accompagnement social et familial	16	150
Activités de loisirs adultes	13	410
Informatique	2	284
Administrateurs	13	693
Bibliothèque	9	447
Enfance	1	53
Petite enfance	11	566
RAM	32	96
Total	130	3 994

Ce sont 96 personnes différentes habitants de Roussillon et des communes alentours qui ont mis leurs compétences et leur engagement au service des usagers du centre.

Ces bénévoles ont animé des activités, participé aux temps

forts et à l'administration de l'association. Ils sont notamment présents à l'accompagnement scolaire auprès des collégiens, à l'accompagnement à la lecture des enfants, à la bibliothèque, aux activités de loisirs adultes sans oublier le Conseil d'Administration.

Certains d'entre eux mènent de front plusieurs engagements au sein de l'association, par exemple : administrateur, informaticien... **C'est comme si nous avions 130 bénévoles différents impliqués. Leur investissement correspond à 2.28 ETP.**

année	nb de personnes bénévoles	décompte des bénévoles avec plusieurs activités par bénévole	nb heures	nb ETP
2019	107	161	8 357	4,76
2020	96	149	4 830	2,75
2021	96	130	3 994	2,28

Malgré les difficultés liées à la poursuite de la crise sanitaire, le nombre d'heures de bénévolat reste encore très conséquent même s'il est bien en dessous de l'année 2020 (-17%) qui était déjà elle-même bien impactée.

Le pôle logistique est un pilier du centre social. Il permet le fonctionnement de l'association avec les fonctions d'accueil, de communication interne et externe et d'entretien du bâtiment.

Il est composé d'une équipe de 8 personnes :

- 2 agents d'entretien + 1 intervenant technique
- 1 chargée d'accueil
- 2 secrétaires
- 1 comptable
- 1 assistante de direction

L'entretien des locaux (1500 m²) est assuré par deux agents, plus un prestataire, tous à temps partiel. Ils ont également en charge l'entretien de l'espace Ados Cité à Roussillon.

Un intervenant technique à temps partiel, assure quant à lui, la maintenance des locaux, du matériel, l'entretien du parc automobile (4 minibus) et du jardin.

L'accueil et le secrétariat : pour répondre aux demandes diverses et variées des usagers et des adhérents, 3 secrétaires (une à temps plein et deux à temps partiel) assuraient jusqu'à fin avril 2021 l'accueil du centre qui est ouvert du lundi au jeudi de 8h30 à 12h et de 13h30 à 18h00 et le vendredi de 8h30 à 12h. Une des secrétaires fait le lien avec la CCEBER pour la politique de la ville en complément de son temps partiel et anime les conseils citoyens. Depuis le départ à la retraite de l'une des secrétaires en avril 2021, les postes ont été réétudiés et dorénavant ce sont une chargée d'accueil et deux secrétaires qui répondent aux demandes des usagers. Ce changement a permis de mieux identifier la personne à l'accueil puisqu'elle est davantage présente à ce poste.



L'équipe est renforcée certains jours, en raison d'un flux conséquent d'allocataires, le centre social accueillant des permanences CAF (une journée par semaine) et assurant la mise à disposition d'un ordinateur avec accès au site Caf.fr.

Deux salariés du centre social assurent en alternance des permanences numériques pour accéder aux sites internet officiels sur deux demi-journées. En 2021, 280 rendez-vous ont été réalisés, la problématique la plus fréquente étant l'accès aux droits de la Caf (plus de 47% des demandes).

Nous avons de nombreuses demandes pour accéder à un ordinateur. Après la suppression temporaire de son accès pour des raisons sanitaires, un ordinateur a été remis en service à l'accueil en libre accès en courant d'année.

Les secrétaires quant à elles sont en charge des inscriptions et de la facturation des différentes activités (ALSH, activités de loisirs adultes...) et du secrétariat. Le recrutement d'une chargée

d'accueil permet aux secrétaires une inscription plus personnalisée des adhérents aux différentes activités. Elles assurent toutefois l'accueil sur certaines plages en l'absence de la chargée d'accueil.

Une assistante de direction vient compléter l'équipe. Elle coordonne l'accueil/secrétariat, participe aux travaux du Conseil d'Administration et assure la transversalité entre les différents secteurs du centre social.

La gestion comptable et de trésorerie, la préparation des contrats de travail, les bulletins de salaires sont assurés en interne au centre social. La comptable travaille en lien avec la direction, les trésoriers de l'association, l'Expert-comptable et le Commissaire aux comptes. Par ailleurs, elle assure la liaison avec les organismes sociaux.

Les temps forts en 2021

- ❖ **Départ à la retraite en avril 2021 d'une secrétaire remplacée par une chargée d'accueil.**
Ce départ d'une salariée qui était au centre depuis plus de 20 ans a entraîné un « remaniement » important du secteur avec l'embauche d'une chargée d'accueil en mai 2021, remplacée elle-même en octobre 2021 par une personne en CDD en raison d'un congé maternité
- ❖ **Poursuite de la pandémie** qui a entraîné une baisse de fréquentation des visiteurs mais surtout un changement de public beaucoup plus précaire tant au niveau social que numérique et en parallèle un accroissement des appels téléphoniques

Les perspectives pour 2022

- ❖ Départ prévu en juin 2022 de la secrétaire qui partageait son temps entre sa mission de secrétariat/accueil au centre social et sa mission sur les conseils citoyens (adulte-relais)
- ❖ Maintien d'un accueil de qualité malgré la baisse d'effectif au sein du secteur



- 1562 rendez-vous proposés par l'accueil en 2021 (permanences numériques, sociales et CAF)
- Orientation du public au quotidien
- Gestion des inscriptions des 601 enfants et jeunes au fil de l'année scolaire

LE SECTEUR PETITE ENFANCE

Une équipe de 12 personnes fédérée autour des différents projets de partenariat (handicap, soirées thématiques...) en lien avec les besoins des familles.



La formation est un levier de cohésion important : l'équipe petite enfance s'est réunie le samedi 27 mars 2021 pour se former ensemble à l'art de la récupération et du détournement d'objets. Animée par une plasticienne et après quelques apports



théoriques en la matière, des ateliers ont été proposés afin d'expérimenter de nouvelles techniques plastiques.

Un projet expérimental de l'impact social des 5 centres sociaux dans le territoire d'EBER a mobilisé l'équipe puisque l'évaluation du centre social du roussillonnais a porté sur le secteur petite enfance. Ainsi différentes cibles parents, enfants, assistantes maternelles et partenaires ont été choisies.

Elles ont permis d'évaluer l'utilité sociale c'est-à-dire l'impact sur différents champs : l'accueil, l'inclusion, la mise en lien, l'implication, la coopération...

L'ESPACE BEBE

Ce lieu coordonné par le centre social est animé avec différents partenaires : puéricultrices de PMI, sage-femme, conseillère du centre de planification, éducatrice du centre social les 4 Vents.

L'impact de la crise sanitaire et d'une longue fermeture en 2020 a été significatif sur la fréquentation de l'année 2021 avec moins de familles inscrites.

22 familles (39 en 2020) ont bénéficié de cet espace soit 23 bébés (dont une paire de jumeaux).

L'équipe a identifié un besoin prégnant de discussions, de réassurance et de liens, exacerbé par le contexte particulier très isolant pour beaucoup de mères.



L'enjeu de l'année 2022 est de réassurer et de réactiver le lien avec nos partenaires qui les orientent afin de retrouver une meilleure fréquentation.

L'ESPACE RESSOURCE ENFANCE ET HANDICAP ENTRE BIEVRE ET RHONE



Coordonné par le centre social, il rassemble un réseau de professionnels et de parents. Il est destiné à favoriser et faciliter l'accueil du jeune enfant, de l'enfant et de l'adolescent en situation de handicap dans les structures d'accueil et de loisirs du territoire (crèches, halte-garderie, centres de loisirs) et chez les assistantes maternelles. Il soutient les familles et accompagne les professionnels pour la réussite de cet accueil.

Régulièrement des enfants en situation de handicap sont accueillis à la halte-garderie, au Centre Aéré Maternel, au Club de l'Enfance ainsi qu'au secteur jeunes. Cet accueil de la différence est une richesse pour l'enfant, pour les autres enfants et pour les équipes impliquées.

Les temps forts en 2021

Après une année 2020 blanche en raison de la crise sanitaire avec l'annulation de la soirée et un report impossible, le comité technique a œuvré pour proposer **une soirée annuelle** en 2021. Elle a pu se dérouler le 19 octobre 2021 au Sémaphore avec une intervention de Charles Gardou sur le thème de la fratrie. Une centaine de personnes étaient présentes.

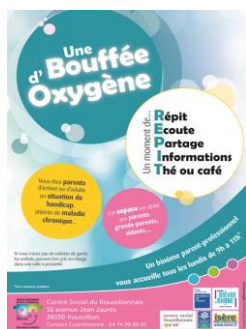


La Malle Handispensable : un levier de sensibilisation sous plusieurs formes :

- ❖ **Location de la malle** : un outil à disposition des crèches, haltes-garderies, relais assistants maternels et des centres de loisirs du territoire. La situation sanitaire et les protocoles de nettoyage des jeux n'ont pas incité les structures à s'engager. Toutefois deux structures ont fait appel à la malle : le RAM de St Maurice l'Exil et le Pôle enfance de Beaurepaire
- ❖ **Sensibilisation au BAFA Citoyen** : l'espace ressource intervient auprès des stagiaires en collaboration avec les CEMEA sur une demi-journée de formation. Cette sensibilisation s'est réalisée sur les 2 sessions de l'année : le 17 février avec 20 stagiaires et le 27 octobre avec 17 stagiaires. Elle a permis également de répondre aux questionnements et d'aborder l'accueil des enfants en situation de handicap dans les accueils de loisirs pour ces futurs animateurs.
 - Paroles de stagiaires BAFA :
 - « La différence n'est pas une faiblesse, elle peut même être une force si on l'accepte »
 - « Être informé d'un handicap, ce n'est pas cataloguer, en avoir peur ou s'isoler mais au contraire considérer les possibilités et les intégrer. C'est aussi donner du souffle à une famille, à l'enfant »
 - « Le handicap c'est savoir s'adapter et être à l'écoute des parents »
- ❖ **Intervention sur l'école Ollier** mise en place avec l'enseignante spécialisée avec une animation-sensibilisation proposée aux différentes classes élémentaires sur 2 jours (29/04 et 25/05). Cette action a permis de sensibiliser 9 classes sur les 12 classes de l'Elémentaire soit 176 élèves et 9 enseignants.

Des jeux de la malle handispensable sont mis à la disposition d'une AESH (Accompagnant d'Enfants en Situation de Handicap) de l'école Ollier qui accompagne un enfant autiste sévère quand les malles ne sont pas en location.

UNE BOUFFÉE D'OXYGÈNE



Cet espace hebdomadaire ouvert les lundis matin est dédié aux parents d'enfant(s) ou adulte(s) en situation de handicap et/ou atteint de maladie chronique. Il a pour but de proposer un espace de rencontres et d'échanges pour sortir de l'isolement, trouver une écoute, bénéficier d'un moment de répit, accéder à un espace d'informations, de conseils et d'orientation.

La mise en œuvre se fait avec :

- ❖ **Un accueil hebdomadaire le lundi matin** (hors vacances de Noël et d'été) de 9h à 11h. Cet espace est animé par un binôme parent/professionnel avec une possibilité de garde d'enfants assurée par une TISF et une éducatrice pour les parents sans solution de garde. Les encadrants ont bénéficié d'une formation à l'accueil en 2019 et participent à 5 temps de supervision (APP) par an

2021
Nombre de séances : 38 séances tous les lundis sauf vacances de Noël et d'été (le prévisionnel était de 38 séances)
Nombre de familles : 21 familles différentes / 22 personnes (21 mères + frère) / 23 enfants ou adultes en situation de handicap 9 nouvelles familles ont été accueillies en 2021.

- ❖ **Un projet répit pour les familles avec, en 2021, un séjour en juillet et un samedi réalisés** (le samedi d'avril a été annulé en raison du confinement).

MAUVAISE MÉTÉO
MAIS SÉJOUR
CHALEUREUX
BON ESPRIT,
CONVIVIALITÉ,
EMPATHIE
LACHER PRISE POUR
LES MAMANS
ACTIVITÉS
APPRECIÉES
ENCADREMENT
SUFFISANT
INDISPENSABLE
5 BÉNÉVOLES TRES
IMPLIQUÉS

2021	
Séjour répit du 14 au 16 juillet 2021 Au gîte « Les Oiseaux de passage » à Claveyson (26) : <ul style="list-style-type: none"> - 8 familles inscrites étaient présentes (8 mamans, 9 enfants ou adultes en situation de handicap et 4 frères et sœurs) - un encadrement de 12 personnes : 5 bénévoles et 7 professionnels. 33 personnes	Samedi répit du 23 octobre 2021 Participation de 6 familles : <ul style="list-style-type: none"> - 6 mamans, 8 enfants en situation de handicap, 3 frères et sœurs - Encadrement 4 bénévoles et 7 professionnels 28 personnes

Perspectives 2022 :

- ❖ Soirée annuelle le jeudi 5 mai sur la thématique de « l'Accueil des enfants à comportement difficile »
- ❖ Une Bouffée d'Oxygène : en plus de l'accueil hebdomadaire du lundi, proposer deux samedis au centre social (samedi 23 avril et samedi 22 octobre) et un séjour répit du 13 au 15 juillet au gîte « Les Oiseaux de Passage » à Claveyson



LE RELAIS ASSISTANTS MATERNELS



Il se nomme désormais Relais Petite Enfance.

En 2021, dans le cadre de la réforme des modes d'accueil, l'ordonnance n° 2021-611 du 16 mai 2021 relative aux services aux familles renforce le rôle des Ram qui deviennent les « **Relais Petite Enfance** » (RPE), services de référence de l'accueil du jeune enfant, pour les parents et les professionnels.

Missions des RPE :

- **Accompagner les familles** dans la recherche d'un mode d'accueil et l'emploi d'un professionnel de l'accueil individuel
- **Accompagner les professionnels de l'accueil individuel** dans leurs pratiques professionnelles et pour leur employabilité.

Le soutien au mode d'accueil individuel poursuit 3 objectifs complémentaires : améliorer l'information des familles, faire progresser la qualité de l'accueil des jeunes enfants et renforcer l'attractivité du mode d'accueil individuel.

Le Relais du Roussillonnais, c'est :

- ❖ **3 animatrices**
- ❖ **201 assistants maternels agréés dont 159 en activité et 124 en lien avec le RPE**
- ❖ **13 communes impliquées dans le projet du RPE.**

En 2021, l'activité du Relais représente :

- ❖ 113 rendez-vous avec des familles et 49 avec des assistants maternels
- ❖ 124 « Temps de Rencontre » proposés sur 13 communes ayant permis d'accueillir 47 assistants maternels, 139 enfants et 3 parents différents.

L'organisation des temps de rencontre a fluctué suivant la réglementation sanitaire et la période de confinement :

- De janvier à avril : 2 matinées au centre social du roussillonnais
 - D'avril à mai : confinement/arrêt des temps de rencontre
 - De mai à juillet : fonctionnement normal (sauf salles communales)
 - De septembre à décembre : fonctionnement normal sur l'ensemble des communes
- ❖ Un prêt de jeux qui permet aux assistants maternels d'accéder à des jeux adaptés

- ❖ Des départs réguliers en formation continue, 4 sessions de formation en présentiel ont tout de même pu être organisées en 2021, ce qui représente 8 journées de formation. 49 assistantes maternelles ont suivi une formation en 2021
- ❖ Un accompagnement professionnel régulier pour les assistants maternels avec l'analyse de la pratique, des conférences et un projet « bien-être » (en 2021 conférence de Jean Epstein « grandir ensemble : enfants, parents, professionnels, la place de chacun », séances de sophrologie...)
- ❖ Un accueil d'enfants accompagnés de leur assistant maternel dans les EAJE la Souris Verte, les P'tits Meuniers et la halte-garderie du centre social du roussillonnais
- ❖ Des réunions d'information et d'échanges avec les assistants maternels et les parents
- ❖ Un partenariat développé avec les structures du territoire (centres sociaux Au Fil de Lambre et les 4 Vents, RPE EBER et EAJE, bibliothèques...), le Conseil Départemental et la CAF de l'Isère

Temps forts en 2021 :

- ❖ « Remobilisation » des assistants maternels sur les temps de rencontre et les réunions. Retour pérenne à un accompagnement en présentiel des familles et des assistants maternels
- ❖ Evaluation et réécriture du projet de fonctionnement du Relais
- ❖ Continuité du projet « Bien-Etre » sur plusieurs séances afin d'offrir aux assistantes maternelles un espace de parole et d'échanges, de leur permettre un retour à soi induisant un bien-être au travail

❖ **25^{ème} anniversaire du Relais fin septembre/début octobre :**

Une conférence animée par Jean Epstein, éminent psychosociologue de la petite enfance et des familles, avec pour thème « grandir ensemble : enfants, parents, professionnels, la place de chacun » grâce à un travail collaboratif avec l'ensemble des partenaires du Relais et la Communauté de communes (communication sur cet événement, aide à l'organisation et participation).



Cet événement a rassemblé 191 participants (50 assistants maternels, 60 parents et 81 partenaires venant de différents territoires)

Une matinée « portes ouvertes du Relais » au centre social du roussillonnais a réuni 62 participants.

- ❖ **Participation à l'évaluation de l'impact social du secteur petite enfance, avec un focus sur les assistants maternels, leur professionnalisme et leur professionnalisation et leur implication dans la vie citoyenne.**



Le projet de fonctionnement du Relais du Roussillonnais

a été écrit en 2021 pour 4 ans avec l'implication des assistants maternels, des parents des 13 communes, des élus du territoire et des partenaires

LA HALTE-GARDERIE

En 2021, 112 enfants différents (2020/115) issus de 103 familles distinctes (2020/104) ont été accueillis à la halte-garderie, ce qui représente **36 594 heures d'accueil**.

La structure a fermé 3 semaines en avril, l'accueil étant suspendu pour le second confinement. Pendant ces 3 semaines, des membres de l'équipe sont allés à tour de rôle en renfort à la Souris Verte pour assurer l'accueil des enfants des professionnels indispensables à la gestion de la crise sanitaire dont 2 familles de la halte-garderie.



L'équipe est composée de 7 professionnelles. Patricia Saez a quitté le centre social après plus de 10 ans passés à la halte-garderie pour de nouvelles aventures professionnelles.



Carine Perrot, auxiliaire puéricultrice, l'a remplacée le 1 avril 2021.

Temps forts en 2021 :

- ❖ L'équipe propose régulièrement des activités artistiques : comptines et chansons, art plastique...
- ❖ La langue des signes : un outil pour aider les enfants de la halte-garderie à mieux communiquer. Les ateliers de sensibilisation à la langue des signes animés par Sylvie (auxiliaire de puériculture à la halte-garderie) ont été proposés aux parents
- ❖ Dans le cadre des « Mardis des Familles », nous proposons aux parents de passer la matinée avec les enfants chaque 1^{er} mardi du mois. L'activité a pu reprendre sur une partie de l'année en fonction de la situation sanitaire
- ❖ L'implication des parents à la vie de la halte-garderie a été encore impactée sans les temps forts habituels : la fête de l'été, le pot d'accueil d'octobre et la fête de Noël. Une sortie famille programmée au Parc Oasis Aventura le 9 juillet a été très appréciée avec la participation d'une vingtaine de familles



La grande lessive édition Mars 2021
Sur le thème des « Jardins suspendus »



Atelier parents Langues des signes

LE CENTRE AERE MATERNEL

Accueil de loisirs 3/6 ans, le mercredi et les vacances scolaires

Le centre aéré est assuré par 3 animatrices permanentes à temps partiel et des animateurs vacataires sur les périodes de vacances scolaires. Des personnes de la halte-garderie interviennent aussi à tour de rôle les mercredis après-midi. Cette année un arrêt maladie de plusieurs mois et un congé maternité de deux permanentes ont fragilisé la stabilité de l'équipe. Cependant le recrutement d'une personne depuis octobre nous a permis de retrouver de la sérénité.

En 2021, 172 enfants différents issus de 150 familles distinctes ont été accueillis au Centre Aéré Maternel (CAM). Le nombre d'heures d'accueil des enfants s'élève à 20 658 heures, ce qui représente une hausse de 43 % par rapport à l'année 2020 (marquée par la fermeture liée au confinement). On note une évolution des demandes notamment pour les mercredis en journée avec repas.

Depuis les vacances de la Toussaint 2021, nos effectifs ne cessent d'augmenter alors que le recrutement d'animateurs devient problématique.

Le CAM accueille régulièrement des enfants en situation de handicap. L'ensemble de l'équipe est mobilisé pour que cet accueil se passe dans les meilleures conditions.

Une passerelle avec les 6/11 ans est régulièrement suivie les mercredis matin hors vacances scolaires. Pendant les vacances scolaires, ces enfants ayant 6 ans dans l'année participent à des sorties avec le Club de l'Enfance, favorisant ainsi une adaptation progressive.



Les activités proposées répondent aux besoins des rythmes de l'enfant pour que cette journée en animation collective soit une pause détente dans la semaine.

Les thématiques sont adaptées à l'âge des enfants : nous n'animons pas une journée d'un enfant de 3 ans de la même façon que celle d'un enfant âgé de 5 à 6 ans.

Des animations de plein air leur sont proposées ainsi que des sorties pendant les vacances scolaires.

Par ailleurs, le jardin du centre social est un atout pour jouer, se détendre et organiser des activités.

L'été, les repas sont pris en grande partie à l'extérieur, sous une tonnelle aménagée à cet effet.

De plus, pour la seconde année, les centres de loisirs ont ouvert la dernière quinzaine d'août et l'accueil des enfants de cette fin de mois s'est avéré répondre aux besoins des parents.

ETE 2021

La thématique choisie en juillet/août 2021 a été **la Sensibilisation à l'environnement** :

- ❖ Afin d'éviter le gaspillage de papier et responsabiliser les enfants à cette cause, un quota de feuilles a été établi par jour et par enfant sous forme de tableau où l'enfant notait le nombre de papier utilisé

- ❖ Pour sensibiliser les enfants au gaspillage de nourriture, un poulailler a été installé dans le parc pour accueillir « Biscotte et Craquotte », deux jolies petites poules qui se sont délectées des restes de la cantine et en retour nous ont pondu de gros œufs



Pour information, la météo n'ayant pas été de la partie en juillet, de nombreuses sorties ont été annulées. De ce fait, les sorties pataugeoires sur les matinées n'ont pas toutes été assurées.

Le lien avec les parents a été facilité durant la période d'été avec un temps convivial proposé tous les jeudis soir à partir de 17h autour d'un goûter et de jeux parents-enfants. L'accueil est toujours un moment privilégié pour laisser son enfant en confiance.

LES PERSPECTIVES DU SECTEUR PETITE ENFANCE POUR 2022

- ❖ L'espace ressources Enfance et Handicap Entre Bièvre et Rhône organise sa 16ème **soirée annuelle** le jeudi 5 mai à Clonas sur Varèze sur le thème « **L'accueil des enfants à comportement difficile – Quelle place dans nos structures d'accueil et de loisirs ?** » dans le but d'amener un éclairage et des pistes aux équipes :
 - Comment répondre aux besoins de l'enfant et à l'attente des parents ?
 - Quel partenariat avec les parents ?
 - Quel accompagnement pour les équipes ?
 - Quelles possibilités de travail en réseau ?
- ❖ Dans le cadre de **la quinzaine de la parentalité**, le centre social va proposer cette année encore, **le samedi 4 juin 2022 « Une parenthèse au jardin : des activités enfants-parents pour passer un bon moment... »**
- ❖ **La fête du Relais le vendredi 8 avril 2022** : au programme des activités pour les enfants et leurs parents, de la convivialité et un spectacle musical avec Florent Diara
- ❖ **Une exposition arts plastiques** à partir des réalisations faites par les enfants et assistantes maternelles des 4 relais petite enfance EBER à l'automne 2022.



LE SECTEUR ENFANCE – CLUB DE L'ENFANCE

Le Club de l'Enfance est un accueil de loisirs sans hébergement (ALSH) pour les enfants de 6 à 12 ans. Il fonctionne les mercredis en journée (avec accueil de l'Institut Médico-Educatif (IME) les Magnolias les matins et du Sessad Outre Bleu les après-midis), les petites vacances scolaires, le mois de juillet et **cette année deux semaines fin août**. C'est un centre de loisirs généraliste qui a pour spécificité de proposer des multi-activités à l'année : cuisine, couture, **expériences scientifiques**, Touch' à Tout, sports, informatique et des stages d'activités variées sur les vacances : vélo, musique, danse, hip-hop, zumba, roller, magie, couture, cuisine, théâtre... ainsi que **des sorties, des temps forts, des actions transversales, des passerelles** avec le Centre Aéré Maternel et le secteur jeunes, **des camps et des accompagnements de projets**.

En 2021, 243 enfants différents issus de 170 familles distinctes ont été accueillis pour un total de 25 626.50 heures d'accueil contre 17 551.50 heures en 2020 (pandémie) et 27 608 heures en 2019, une très bonne reprise notamment l'été et depuis la rentrée de septembre pour l'année 2021 malgré les effectifs réduits en raison d'une baisse de la capacité (40 au lieu de 50).

Nous avons accueilli un nombre important d'enfants en situation de handicap sur l'année avec une démarche auprès de la Caf pour financer des personnes supplémentaires pour l'encadrement.

Le Club de l'Enfance propose aussi un accompagnement à la lecture pour les enfants en difficultés scolaires mis en place depuis plusieurs années (début 2016). Des dossiers Politique de la Ville et Contrat Local d'accompagnement à la Scolarité (CLAS) sont déposés chaque année. **Les parents sont aussi accueillis ainsi que les petits frères et sœurs pour inciter à l'apprentissage du français et de la lecture.**

De janvier à décembre, 21 bénévoles ont accompagné des enfants issus des écoles Langevin (36) et St Jacques (1) de Roussillon, l'école Ollier (12) et l'école Jeanne d'Arc (4) du Péage de Roussillon, 5 enfants de St Maurice l'Exil (écoles Messidor et Port Vieux) et 1 enfant de Chanas.

De janvier à juin : 41 enfants du CP au CM2 (pour 33 en 2020)

D'octobre à décembre : 35 enfants du CP au CM2 (pour 32 en 2020)

L'effectif est en hausse, nous avons beaucoup de demandes et ne pouvons pas toutes les satisfaire.

Sur l'année nous avons accueilli 59 enfants différents entre 6 et 11 ans de nationalités diverses. 22 filles et 37 garçons dont 16 enfants issus des quartiers Politique de la Ville soit 27,12 %.

Depuis octobre 2020 les enfants sont accueillis deux fois par semaine en raison des nouvelles réglementations du CLAS. En 2020 deux plages horaires d'une heure avaient été mises en place le mercredi afin de proposer des animations autour de l'informatique, des jeux, d'expressions théâtrales, de contes et ce en complément des temps d'accueil autour de la lecture des mardis et jeudis soir.

Depuis septembre 2021, une seule plage horaire d'une heure trente (coupée en deux temps de 45 minutes) a été mise en place le mercredi matin afin de regrouper tous les enfants du mardi et du jeudi et de les répartir en 4 groupes. Les groupes tournent sur des activités comme l'année précédente. De plus, des séances de sophrologie ont été proposées afin de se recentrer et d'apprendre à se concentrer.

A noter : sur certaines périodes où il y avait plus de cas Covid, nous avons privilégié l'accueil des enfants et avons réduit celui des parents.



L'équipe est composée

- d'une directrice responsable du secteur et coordinatrice du CLAS
- d'une animatrice avec fonction d'adjointe
- de deux animateurs dont une animatrice en formation BAFD
- d'un volant de 2 à 6 vacataires selon les périodes et des stagiaires BAFA sur les petites vacances qui sont recrutés par la suite sur l'été

Heures de bénévolat

Des bénévoles (22 en 2021) s'impliquent de manière récurrente ou ponctuelle au Club de l'Enfance, que ce soit en informatique, en cuisine, en couture, en accompagnement à la lecture des enfants mais également pour les sorties.

Cette année ils ont pu nous accompagner seulement sur les temps de lecture car beaucoup de sorties et de manifestations ont été annulées en raison de la pandémie.

Les heures de bénévolat représentent un total de 698.50 h en 2021 sur de l'accompagnement scolaire (pour 523 h en 2020).

Temps forts de l'année 2021

De nombreux temps forts ou manifestations ont été annulés en raison de la pandémie notamment le camp de février et certaines sorties. Nous avons maintenu un accueil sur les vacances de printemps mais seulement pour les familles prioritaires.

Nous avons aménagé et proposé des accueils différents en nous adaptant aux protocoles sanitaires en vigueur (application des gestes barrières, désinfection des locaux, port du masque obligatoire à partir de 6 ans, diminution des effectifs, activités réadaptées et réinventées...)

Nous avons maintenu le lien avec les familles et les bénévoles pendant le confinement d'avril et avons travaillé en visioconférence, ce qui nous a permis de créer des liens forts avec tous.

Nous avons aussi maintenu les ateliers cuisine avec le Sessad de janvier à juin avec le groupe cuisine du Club.

Enfin le budget alloué aux sorties qui ont été annulées a été transféré sur l'achat de vélos et trottinettes.

La crise sanitaire n'a pas permis de faire l'accompagnement de projet avec les familles de la lecture prévu fin juin.

A partir de juin, nous avons pu proposer davantage d'activités et manifestations :

- ❖ **Journée formation sur le handicap pour les animateurs**
- ❖ **Journée famille pour la quinzaine de la parentalité**
- ❖ Intervention au collège de l'Edit et à l'école Langevin dans le cadre de l'action « Débattre pour ne plus se battre »
- ❖ **Jeudis des parents en juillet (accueil convivial tous les jeudis soir des parents autour d'un goûter et de temps de discussion)**
- ❖ Camp pleine nature à Roybon en juillet pour 13 enfants (passerelle avec le Centre Aéré Maternel)
- ❖ **Camp itinérant vélo à St Pierre de Bœuf**
sous toile pour 14 enfants (les plus grands)
- ❖ **Ouverture des centres de loisirs les deux dernières semaines d'août avec un deuxième camp à Roybon (12 enfants)**
- ❖ Travail partenarial avec la Communauté de Communes EBER et les CEMEA : construction des contenus et suivis sur le BAFA
- ❖ Réinscription des enfants sur des activités à l'année (notre spécificité sur le secteur) pour une meilleure visibilité des présences, un grand choix d'activités ciblées, un engagement sur du plus long terme, des activités plus élaborées à réaliser sur plusieurs mercredis, avec des techniques d'apprentissage diverses.
- ❖ Réorganisation du projet de l'accompagnement à la lecture à partir d'octobre sur demande de la Caf de l'Isère avec un temps rallongé à 1h30 les mercredis matin autour d'ateliers informatiques, de jeux de langages, de contes, animés par Véronique, le médiateur numérique et des bénévoles ainsi que des séances de sophrologie pour les enfants
- ❖ Participation d'enfants de plus de 10 ans à une action d'autofinancement (papier cadeau à Intersport) pour un camp ski prévu en février 2022 en passerelle avec le secteur jeunes
- ❖ Formation BAFD pour une animatrice
- ❖ Grosse reprise d'activités sur les vacances de la Toussaint. Beaucoup de demandes d'inscriptions avec un besoin pour tous de reprendre une vie normale
- ❖ Spectacle de Noël à la salle des fêtes du Péage de Roussillon puis goûter de Noël au Club avec cadeau d'un livre pour les enfants et bénévoles de l'accompagnement à la lecture



Les axes de travail prioritaires en 2022

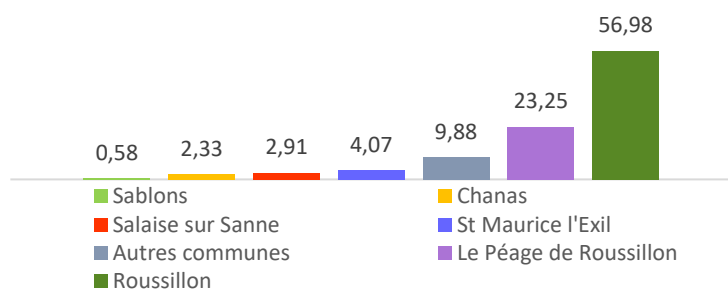
- ❖ Participation à la réorganisation globale du centre social à la suite du Diagnostic Local d'Accompagnement
- ❖ Passerelles :
 - Avec le secteur jeunes : camp ski en février 2022
 - Avec le Centre Aéré Maternel : camp Roybon à l'été 2022
- ❖ Projet culturel avec TEC et inter centres sociaux autour de la Grèce antique avec la « Compagnie des Gentils » pour une manifestation le mercredi 29 juin « Infernum kermesse »

- ❖ Participation aux journées pow wow
- ❖ Poursuite du travail sur le projet d'inclusion avec des interventions pour des formations des équipes
- ❖ Tutorat BAFA et BAFD
- ❖ Poursuite du travail avec la Communauté de Communes EBER et les CEMEA sur les formations d'animateurs
- ❖ Projet journée avec les familles du CLAS
- ❖ Maintien du lien avec le Service Municipal Enfance de Salaise sur Sanne et le centre social Au Fil de Lambre

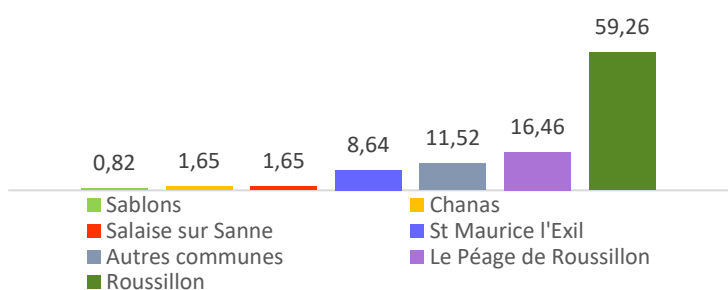


- **22 bénévoles investis sur le secteur enfance**
- **25 626,50 heures de présence**

Commune de résidence des enfants du Centre Aéré Maternel (en %)



Commune de résidence des enfants du Club de l'Enfance (en %)



Plus de la moitié des enfants inscrits aux centres de loisirs habitent à Roussillon et environ 19% résident sur le Péage de Roussillon

Quotient familial des familles dont les enfants sont inscrits aux accueils de loisirs

2021	< 305	de 305 à 457	de 458 à 610	de 611 à 762	de 763 à 915	> 915
CAM	16,86%	16,86%	10,47%	13,36%	10,47%	31,98%
CLUB	12,76%	14,40%	9,47%	20,16%	9,05%	34,16%
Moyenne	14,81%	15,63%	9,97%	16,76%	9,76%	33,07%

Nous voyons dans ce tableau que plus de 30,5 % des familles dont les enfants participent aux accueils de loisirs ont un quotient familial très faible, inférieur à 457 (contre 26% en 2020).

36.5 % ont un quotient compris entre 458 et 915 et 33 % ont un quotient supérieur à 915 (contre 36 % en 2020).

Nous comprenons bien ici l'importance du tarif au quotient familial et l'impact du mode de garde sur un budget familial.



- 258 familles d'enfants inscrits aux accueils de loisirs CAM + CLUB
- 392 enfants accueillis
- 46 284,5 heures de présences

LE SECTEUR JEUNES

Le secteur jeunes accueille les jeunes du territoire âgés de 11 à 17 ans. Il fonctionne pendant les petites vacances scolaires, l'été et hors vacances scolaires sous différentes formes :

- ❖ Un accueil de loisirs sans hébergement (ALSH)
- ❖ Un accueil libre à Ados Cité
- ❖ Des séjours
- ❖ Des animations de proximité : au sein des quartiers et sur les lieux de vie des jeunes
- ❖ Des activités périscolaires : accompagnement scolaire, foot en salle, atelier d'expression...

Ses principaux objectifs consistent à :

- ❖ Prendre en compte le jeune en tant qu'adolescent
- ❖ Impliquer le public dans la vie locale
- ❖ Favoriser l'apprentissage du vivre ensemble
- ❖ Accompagner les projets de jeunes
- ❖ Permettre l'accès aux loisirs pour tous les publics

L'équipe est composée :

- ❖ De deux co-responsables
- ❖ De deux animateurs permanents et une animatrice à 40%
- ❖ D'un volant de 2 à 6 vacataires selon les périodes et des stagiaires BAFA sur les vacances

Les activités du secteur jeunes se décomposent de la manière suivante :

- ❖ **Un accueil ALSH** diversifié avec des horaires adaptés pour répondre aux demandes des jeunes (ateliers hebdomadaires d'initiations artistiques, culturelles et sportives). Par ailleurs des stages et des séjours viennent compléter cet accueil pendant les vacances scolaires
- ❖ **Espace Ados Cité** : cet espace est un lieu ressource pour les jeunes et leur famille en termes d'information, d'écoute et de construction de projet
- ❖ **Accompagnement à la scolarité** : encadrés par une équipe de 12 bénévoles et les animateurs jeunesse, **83 jeunes dont 40 garçons et 43 filles** de l'agglomération ont bénéficié d'une aide pour leurs devoirs en 2021. Les animateurs sont en lien avec l'équipe éducative du collège avec le dispositif CLAS pour le suivi des jeunes. **Ils accompagnent les parents qui le souhaitent (découverte de Pronote - suivi du jeune - accompagnement auprès de l'équipe éducative si besoin)**

Cette action se décline sous 2 formes :

- L'entraide scolaire collective au centre social chaque lundi, mercredi et jeudi
 - Le français renforcé chaque mardi en direction des jeunes issus de l'immigration qui rencontrent des difficultés de compréhension et d'expression de la langue française
- ❖ **Conseil Municipal Jeunes** : l'année 2021 a été une année particulière en raison de la crise sanitaire. Les projets des jeunes ont été mis entre parenthèse. Un travail de réflexion est engagé avec la municipalité pour les élections à venir

- ❖ **Journal des Jeunes** : atelier périscolaire sur les collèges de l'Édit, de Jeanne d'Arc, de Jean Ferrat et de Frédéric Mistral. **Environ 80 jeunes** participent à une activité d'expression dans le but de créer un édito par collège.
Les jeunes de l'agglomération ont pu participer à un concours d'écriture sur la thématique : les évolutions des années 80 à aujourd'hui
- ❖ **Foot en salle** : 2 créneaux horaires (vendredi de 17h à 18h30 et samedi de 11h15 à 13h). **L'activité a été fortement impactée par la crise sanitaire s'agissant d'un sport en intérieur à forte intensité.** La majorité des séances a été annulée.
Au total 10 séances hors vacances scolaires (au lieu de 45) et 9 séances sur les vacances scolaires (au lieu de 29)
- ❖ **Atelier d'expression** : 8 jeunes découvrent l'expression théâtrale avec des séances d'improvisation. Deux courts métrages ont été réalisés cette année dont un réalisé dans le cadre du festival de courts-métrages de Beaurepaire
- ❖ **Les mesures de responsabilisation** : action permettant de prendre en charge des adolescents en décrochage scolaire ou présentant une problématique particulière, mesure alternative au conseil de discipline et à l'exclusion. Cette année 10 jeunes ont été accueillis pour les motifs suivants : crise identitaire, actes de violence et problème de comportement. **Les parents sont associés à la démarche.**
- ❖ **Les filles au sport** : animations de séances d'activités physiques adaptées pour le public féminin. Séances de marche, de renforcement musculaire, de découverte d'activités sportives et de loisirs. Travail sur l'image, l'estime de soi et le rapport au corps. 40 jeunes filles ont été concernées par l'action
- ❖ Des **passerelles** inter-secteurs (Club de l'Enfance, secteur adultes familles). Animations de grands jeux par les ados pour les plus jeunes enfants du Club
- ❖ Des **partenariats** avec Pass'R-Ailes, les 4 collèges du roussillonnais, le Service Municipal Enfance Jeunesse du Péage de Roussillon, les services jeunesse des différents centres sociaux du territoire et des communes de Salaise sur Sanne, St Maurice l'Exil et St Clair du Rhône, les éducateurs de prévention, la Mission Locale, le Service d'Accompagnement vers l'Emploi, la Maison des adolescents
- ❖ **Participation au groupe de veille numérique** : inter acteurs jeunesse de la CCEBER pour repérer les besoins des jeunes dans ce domaine et y répondre au mieux, tout en développant de l'interconnaissance entre professionnels
- ❖ **Accompagnement de différents projets impulsés par les jeunes et actions d'autofinancement** (papier cadeaux à Intersport, confection d'objets décoratifs et vente sur les réseaux sociaux et sur le marché de Noël de Roussillon)
- ❖ **Table citoyenne** en direction de jeunes de 16 à 25 ans – soirées thématiques en 2021 en raison de la crise sanitaire (6 soirées en 2021 – thèmes sur la crise sanitaire – le vaccin – les actualités – l'homosexualité – les Ouïghours...)
- ❖ **Accompagnement de jeunes majeurs au BAFA citoyen** : 4 jeunes suivis par le secteur jeunes

Au vu de la crise sanitaire, de l'impact engendré sur la population et nos accueils, nous avons réadapté notre organisation afin d'assurer une présence de terrain en soirée, notamment par le biais des animations dans les parcs et dans les quartiers afin de contribuer à la lutte contre les incivilités, les débordements et les troubles à l'ordre public.

- ❖ Travail de proximité pour aller vers les jeunes : terrain de basket du gymnase Baquet, étang de Roussillon, parcs municipaux, Bel Air, les Ayencins, les Arnaudes, route de Sablons... plus de 100 jeunes recensés sur ces temps d'animation
- ❖ Maintien du lien avec les jeunes à travers les réseaux sociaux
- ❖ Partenariat avec les différents services jeunesse et secteurs jeunes des centres sociaux du territoire pour l'organisation de soirées numériques avec des jeux en ligne : Burger quizz et Loup Garou
- ❖ Soutien à la parentalité avec des contacts téléphoniques si nécessaire
- ❖ Proposition de séances d'accompagnement scolaire en individuel par zoom et téléphone avec certains bénévoles, notamment pour du soutien en maths. L'élève était au centre social, les documents étaient scannés et partagés par mail ou à l'écran pour pouvoir travailler.

Temps forts de l'année 2021

- ❖ **Accompagnement des jeunes des Ayencins sur le projet du city stade des Ayencins.** Confection des plans, participation à l'élaboration du cahier des charges, animation de l'inauguration
- ❖ **Sensibilisation des jeunes à la comédie.** Intervention de l'humoriste Mustafa ZGARY : initiation à différentes techniques d'expression. Présentation du métier de la scène.

« Zgary a passé une excellente journée en compagnie de vos jeunes. Notamment Khady, cette jeune artiste en herbe, qui a marqué Zgary. En arrivant cette jeune fille était toute timide et extrêmement réservée. Elle ne voulait pas parler en public. A la fin de cette journée, elle s'est tenue debout devant les jeunes en jouant son sketch. Une très grande victoire pour elle et pour nous »



- ❖ **Journée découverte de Paris** pour 20 jeunes. Départ en TGV, balade dans la capitale, visite de la Tour Eiffel, de l'Arc de Triomphe, du musée du Louvre, promenade en bateau mouche sur la Seine
- ❖ **Participation avec un groupe de jeunes et le groupe médiathèque du territoire d'EBER** pour un sondage sur les lectures des jeunes
- ❖ **Journée du secteur jeunes aux Blaches à St Maurice l'Exil** – organisation d'un barbecue sur la base de loisirs et d'un grand jeu – participation de 20 jeunes

- ❖ **Participation des 8 jeunes du groupe théâtre au « 48h objectif court-métrage » à Beaurepaire** – réalisation d'un court-métrage avec l'aide du médiateur numérique du centre social

- ❖ **Atouts Déclic jeunes** : Préparation et animation d'un événement pour octobre 2021 en collaboration avec la veille numérique.

Plusieurs partenaires : centre social de l'Oviv, service municipal des jeunes de Salaise sur Sanne, centre social au Fil de Lambre, centre social les 4 Vents, centre social Ile du Battoir, Pass'R-ailles, la Maison des ados, Pôle Emploi.

Au total 6 réunions.

L'évènement a eu lieu le samedi 23 octobre 2021, **plus de 100 personnes ont participé à cette journée : parents, enfants, adolescents, jeunes adultes autour de jeux vidéo, de rétrogaming, de jeux d'arcade, de flippers, de conférences de sensibilisation autour de l'usage du numérique chez les ados**, une formation en amont des différents intervenants. Des groupes de jeunes se sont investis pour gérer l'installation et le rangement, l'animation d'un tournoi, tenir la buvette...

- ❖ **Organisation de sorties luge** : 2 sorties à Chamrousse : snowtubing et luge. Une sortie en minibus (13 jeunes) et une sortie en car (24 jeunes). Une sortie Wize luge aux Sept Laux (14 jeunes).



Proposition de 4 séjours :

Tous nos séjours ont pour objectif de faire vivre aux jeunes une aventure en collectivité et ainsi favoriser le vivre ensemble et l'autonomie tout en insistant sur le respect des autres :

- ❖ **Séjour au Grau du Roi** : un groupe de 15 jeunes de 11-14 ans composé de 3 garçons et 12 filles provenant du territoire du pays roussillonnais
- ❖ **Séjour au Grau du Roi** : un groupe de 14 jeunes de 15-17 ans composé de 3 filles et 11 garçons provenant du territoire du pays roussillonnais
- ❖ **Séjour au Grau du Roi** : un groupe de jeunes de 12-17 ans en partenariat avec le centre social d'Annonay
- ❖ **Nuitée à St Pierre de Bœuf** : nous avons accompagné 17 jeunes lors de cette nuitée (10 filles et 7 garçons)
- ❖ **Journées apprenantes au Château d'Anjou** : 2 journées ont été organisées avec le même fonctionnement et les mêmes objectifs : permettre aux jeunes de raccrocher et de reprendre goût à leur scolarité. Les journées ont été encadrées par un animateur permanent du centre social en binôme avec une professeure de FLE salariée du centre



social et un professeur de sciences de l'Éducation Nationale bénévole. Un partenariat riche qui a donné un vrai sens à ces journées et a redynamisé les jeunes.

Projet Récital :

Nous avons accompagné un groupe d'adolescents sur l'écriture d'un dossier en lien avec les objectifs de développement durable. 8 jeunes se sont mobilisés sur cette action et ont obtenu une subvention de 3 000 €

- Organisation d'un débat sur le film « HOME » et « la différence pays du sud et pays du nord »
- Exposition sur les objectifs de développement durable (ODD) dans le hall du centre social
- Sensibilisation des habitants des quartiers aux bons gestes du quotidien notamment en matière de tri
- Campagne de récupération des vêtements et jouets non utilisés
- Mise en place d'un poulailler sur la période estivale dans le jardin du centre social
- Fabrication d'une cabane pour les enfants avec des matériaux de récupération
- Achat de trottinettes électriques pour les déplacements des animateurs jeunes en proximité notamment sur les quartiers de Bel Air et des Ayencins.

« Débattre pour ne plus se battre » :

Les secteurs jeunesse de différents centres sociaux du pays roussillonnais ont été interpellés à la sortie du confinement par la banalisation de la violence par les jeunes et par une augmentation de la violence intrafamiliale. Le projet Débattre pour ne plus se battre est issu de cette réflexion. **Cette action est pilotée et coordonnée par le secteur jeunes depuis 2020.**

Sur l'année 2021, nous avons organisé 5 journées de formation et 20 nouveaux professionnel(le)s ont été formé(e)s (enseignant(e)s, infirmières scolaires, animateurs(trices)...) en plus des 16 animateurs formés en 2020 à cet outil.

Il permet d'aborder la violence au sens large, qu'elle soit physique, verbale, morale, sexuelle, familiale ou tout autre chose jugée violente pour un individu.

Une réunion entre les représentants de toutes les institutions mettant à disposition des personnels sur ce projet d'envergure (dont les chefs des 4 établissements scolaires) a été mise en place afin de faire un point de situation. Le projet a été présenté en commission FIPD à la CCEBER. Un travail de suivi de l'évaluation est fait avec l'IREPS.

De janvier à juin 2021 : 8 classes de 5^{ème} au collège Frédéric Mistral de St Maurice l'Exil, 7 classes de 5^{ème} au collège Jeanne d'Arc de Péage de Roussillon, 7 classes de 4^{ème} au collège Jean Ferrat de Salaise sur Sanne, 8 classes de 5^{ème} au collège de l'Edit de Roussillon. Ce qui représente une moyenne de 27 élèves par classe soit 810 jeunes qui ont bénéficié de la même intervention.

De septembre à décembre 2021 : 6 classes de 5^{ème} au collège de l'Edit, 6 classes de 5^{ème} au collège Frédéric Mistral, 6 classes de 5^{ème} au collège Jeanne d'Arc, 6 classes de 5^{ème} + 6 classes de 4^{ème} + 6 classes de 3^{ème} au collège Jean Ferrat soit 972 collégiens du territoire. A ceci

s'ajoutent 2 classes de CM1/CM2 de l'école Langevin à Roussillon, 2 classes de CM1/CM2 de l'école Messidor à St Maurice l'Exil, les écoles de Salaise sur Sanne et d'Agnin.

Tout ceci représente plus de 1 600 heures d'intervention dispensées par les différents professionnels intervenant en binôme sur leurs territoires de référence.

Promeneur du Net :

Le secteur jeunes s'est inscrit dans ce dispositif CAF pour être repéré et suivre les jeunes via les réseaux sociaux. Il s'agit de créer du lien avec les jeunes, les familles et les professionnels du réseau, rompre l'isolement de certains jeunes, réduire les inégalités (accessibilité liée au handicap...), établir une relation de confiance, échanger, partager, conseiller, informer, prévenir.

Nombre de jeunes ayant une carte d'adhésion / carte jeunes sur 2021

	Nombre de jeunes fréquentant le secteur jeunes	Nombre de jeunes de Roussillon	Nombre de jeunes du Péage de Roussillon	Nombre de jeunes de Salaise-sur-Sanne	Nombre de jeunes de St Maurice l'Exil	Nombre de jeunes des autres communes*	Nombres de filles	Nombres de garçons	Nombre de jeunes de 12-14 ans	Nombre de jeunes de 15-17 ans	Nombre de jeunes de plus de 17 ans
2021	209	77	79	14	27	12	99 dont 33 filles de Roussillon	110	98	75	36
2020	278	94	94	18	41	31	108 dont 37 filles de Roussillon	170	128	108	42
2019	256	158	54	12	19	13	91	165			

* Autres communes : CCEBER.

Le nombre de jeunes ayant pris une adhésion et la carte jeunes au centre social a baissé cette année, notamment les jeunes issus de Roussillon.

Cela est dû à plusieurs facteurs :

- L'impact de la crise sanitaire avec certains jeunes qui ont eu du mal à revenir à Ados Cité – les fermetures successives du gymnase et le peu de séances de foot salle organisées sur l'année – on le voit d'ailleurs car c'est un public essentiellement masculin et le nombre de jeunes filles est resté stable sur les 2 dernières années – puis l'obligation du pass sanitaire dans les locaux municipaux a bloqué d'autres jeunes.
- De nombreux jeunes de plus de 18 ans sont partis et le secteur jeunes est en renouvellement de public.

Ce qu'il faut noter, c'est que les animateurs du secteur jeunes, par le biais des animations de proximité sur les quartiers des Ayencins, de Bel Air, route de Sablons, aux Cités, et par les différentes interventions dans les établissements scolaires (Journal des jeunes, animation foyer) ont touché 236 jeunes supplémentaires issus des deux communes Roussillon et Péage de Roussillon.

Leur action est aussi renforcée par le biais de leurs interventions dans les écoles et collèges qui, à terme, va ramener du public dans les actions collectives à Ados Cité ou sur les sorties organisées pendant les vacances scolaires en accueil de loisirs.

Les perspectives 2022 :

La continuité des actions se regroupe sous plusieurs axes :

- ❖ Animer l'espace Ados Cité, le Conseil Municipal Jeunes de Roussillon et proposer de l'activité de loisirs
- ❖ Aller à la rencontre des jeunes pour mieux cerner leurs besoins
- ❖ Proposer une offre adaptée pour répondre aux demandes
- ❖ Accompagner les jeunes dans leur projet et leur vie quotidienne
- ❖ Favoriser l'implication de la jeunesse roussillonnaise dans des actions collectives socio-éducatives
- ❖ **Accompagner les familles face aux problématiques de l'adolescence**
- ❖ Développer l'espace public numérique du secteur jeunes en lien avec l'espace numérique du centre social et en coopération avec le groupe de veille numérique.



- **209 jeunes accueillis (110 garçons /99 filles) toutes animations confondues**
- **236 autres jeunes touchés par les animations de proximité**
- **16 382 heures de présence des jeunes déclarés à la CAF hors animations de proximité**



LE POLE ACCOMPAGNEMENT SOCIAL ET FAMILIAL

Ce pôle est un espace de proximité et de solidarité géré par trois conseillères en Economie Sociale et Familiale (CESF), 2 animateurs Français Langue Etrangère (FLE) et de nombreux bénévoles qui contribuent aux activités.

LES ACTIONS AU SERVICE DES HABITANTS

Les permanences d'accès aux droits

Les conseillères (CESF) du centre social accueillent, écoutent, conseillent, informent et orientent les adhérents du centre et les habitants du territoire lors de permanences individuelles. Ces usagers sont en attente d'un soutien, d'une aide administrative, d'un accès aux droits ou d'une orientation.

Selon les situations et si un accompagnement s'avère nécessaire, les CESF reçoivent en dehors des permanences.

Dans le cadre de l'évaluation du projet social et parce que cette activité a largement progressé depuis la crise sanitaire, nous avons fait une étude quantitative approfondie qui sera complétée en 2022 par une étude qualitative avec la rencontre des utilisateurs.

Les tableaux ci-dessous montrent l'augmentation des permanences sociales, du nombre de rendez-vous et du nombre de personnes suivies pendant la crise sanitaire. Le centre social a pallié les fermetures des services administratifs et les conseillères ont géré de nombreuses situations complexes.

➤ Nombre de permanences tenues

2018	2019	2020	2021
89	85	95	173

➤ Nombre de rendez-vous assurés

	2018	2019	2020	2021
En perm	333	263	438	434
Hors perm	-	170	155	258*
Total	-	433	593	692

*s'explique par les rendez-vous Point Conseil Budget

➤ Nombre de nouvelles personnes rencontrées depuis 2018

2018	2019	2020	2021	Total
-	+ 85	+139	+146	370

➤ Nombre de rendez-vous non honorés ou annulés

2018	2019	2020	2021
62	73	87	97

➤ **Fréquence des rendez-vous**

	Nb de personnes venues 1 à 3 fois en rdv	Nb de personnes venues 4 à 6 fois en rdv	Nb de personnes venues 7 fois ou plus	Total
2018	92	12	12	116
2019	102	15	7	124
2020	142	19	1	162
2021	177	23	30*	230

**s'explique par les rendez-vous Point Conseil Budget*

➤ **Thématiques abordées :**

Thématiques	2018	2019	2020	2021
CAF	76	50	113	94
SANTE	40	46	86	107
LOGEMENT	22	30	29	40
ECOUTE	11	21	40	37
COURRIERS/ADMINISTRATIF DIVERS	45	41	142	128
RETRAITE	30	41	71	81
BUDGET	31	11	36	69*
VACANCES / LOISIRS	15	08	12	19
PREFECTURE	17	13		6
EMPLOI	17	21	8	23
IMPOT	12	14	27	40
TRANSPORT	09	07	10	29
TEL / NET	05	01	10	28
JURIDIQUE	03	04	06	16
ACTIVITES CS		18	17	10
ENERGIE		22	13	12

**s'explique par les rendez-vous Point Conseil Budget*

L'accompagnement personnalisé des allocataires du RSA dans l'acquisition et le développement de compétences psycho-sociales dans leur parcours d'insertion sociale professionnelle

En convention avec le Conseil Départemental de l'Isère, l'action Soutien Intensif Préalable à l'Emploi (SIPE) est un dispositif qui a pour objectif de permettre la remobilisation des personnes bénéficiaires du RSA en grand isolement social ou en perte de perspective, autour d'un projet individualisé, structuré avec des objectifs concrets dans des délais contenus.

L'accompagnement personnalisé vise :

- ❖ La reprise de confiance en soi autour de la valorisation des atouts et compétences des personnes
- ❖ La reconstruction de lien social et des aptitudes relationnelles
- ❖ La reprise de démarches concrètes d'insertion jalonnées sur des temps restreints
- ❖ Le repositionnement dans une perspective d'emploi

En 2021, **14 accompagnements sur 16 conventionnés ont pu avoir lieu** :

- ❖ 12 femmes et 2 hommes ont été suivis
- ❖ 9 personnes étaient âgées entre 45 et 55 ans
- ❖ 5 familles mono parentales et 5 personnes en couple avec enfants
- ❖ 5 personnes n'ont jamais travaillé et 4 ont travaillé moins de 5 ans

Cette année 2021 a été bouleversée une nouvelle fois par la crise sanitaire. Les orientations sont donc arrivées plutôt en fin d'année et nous avons été contraints d'annuler certains ateliers collectifs.

Cependant le centre social s'est adapté et, dans tous les cas, les rendez-vous individuels ont eu lieu comme prévu dans le projet.

Grâce à sa participation à ces ateliers et au suivi individuel régulier, l'allocataire prend conscience de ses capacités à s'exprimer, à se responsabiliser, à avoir une hygiène de vie adéquate avec un futur emploi, à connaître les principes de gestion budgétaire, à prendre conscience de son niveau scolaire, à sa capacité à entrer en relation, à se détendre, à intégrer des règles de ponctualité, d'assiduité... Et les freins vers l'emploi se lèvent ainsi petit à petit en plus ou moins de temps en fonction des personnes et de leurs capacités d'évolution.

A la suite de l'accompagnement, 5 bénéficiaires ont un emploi et une sortie positive.

Les ateliers de développement des compétences psycho-sociales ou ateliers de découverte

Il s'agit d'une programmation d'ateliers découverte proposée sur 6 périodes de 6 semaines par an autour de 6 thématiques dont la parentalité développée dans un autre paragraphe du rapport.

- ❖ Créativité : être conscient de ses capacités et avoir confiance dans ses gestes. En 2021 compositions florales, vannerie et poterie
- ❖ Alimentation : avoir envie de s'alimenter de manière équilibrée et connaître des techniques culinaires. Ces ateliers n'ont pas pu avoir lieu cette année en raison des contraintes sanitaires draconiennes
- ❖ Culture et bien-être : être bien physiquement et moralement et avoir une ouverture d'esprit. En 2021 initiation danse et atelier d'écriture
- ❖ Petites astuces du quotidien : adapter son quotidien et anticiper. En 2021, budget et société de consommation, atelier « écolonomique »
- ❖ Activités physiques : être en forme physiquement et savoir prendre soin de sa santé. En 2021 marche et vélo



Retrouvons la route de la mobilité (nouveau 2021)

Ce projet est issu d'un repérage en suivi et SIPE et partagé avec les partenaires en 2020 par les CESF.

Ce projet vise des personnes qui possèdent le permis B mais qui ne sont pas en capacité de conduire par manque de confiance ou d'expérience.

L'action financée par le PDIE du département s'est déroulée sous forme de modules du 9 au 22 novembre 2021 en 5 demi-journées de 4h avec l'association des auto-écoles réunies.

La première demi-journée a été consacrée à la présentation, à un rappel du code de la route et du placement des véhicules.

Ce projet comprenait une partie théorique (remise à niveau, tests et exercices favorisant une participation active de chaque bénéficiaire) et une partie pratique (reprise en main du véhicule, remise en place de la tâche de conduite en favorisant la progression par l'écoute pédagogique). Un retour collectif était effectué après la pratique.

Les 3 professionnelles, monitrices d'auto-école, avaient :

- Une posture d'enseignant par les apports de connaissances
- Une posture de formateur, à l'écoute. Elles ont fait preuve d'empathie. Elles corrigeaient les erreurs et guidaient les participants vers des améliorations
- Une posture d'animateur avec du partage avec le groupe, des échanges d'expérience et de l'écoute bienveillante.

Les 3 personnes qui ont participé à l'action avaient le permis de conduire mais ne conduisaient pas par manque de confiance, par peur, par le souvenir d'un accident ou par la non-maîtrise du code en France.

Pour elles, l'objectif était de remettre les pieds sur les pédales d'une voiture et d'être rassurées avec une monitrice d'auto-école.

L'objectif final était l'autonomie : pouvoir vivre, faire ses courses soi-même, reprendre sa place de mère, pouvoir conduire hors agglomération, augmenter ses chances de trouver un travail, pouvoir être autonome pour rechercher un emploi.

Les 3 personnes ont su dépasser leurs angoisses même si certains jours c'était plus difficile.

La proximité avec les monitrices a été appréciée et le groupe a permis l'entraide, le soutien, le partage et la dynamique.

Les 3 personnes étaient dans des situations identiques de femmes isolées avec enfants, ce qui a créé une belle cohésion et du partage d'expériences : échanges sur l'éducation, l'équilibre maison et travail à l'extérieur.

La formation a été extrêmement positive pour les participantes, le fait de ne pas pouvoir conduire étant un frein dans leur vie quotidienne, familiale et dans leur recherche d'emploi.

Avec ces séances, elles ont pu reprendre confiance en elles, en leurs compétences, pour oser sortir de leurs habitudes, pour conduire sur l'autoroute, pour aller dans des villes inconnues, tenter de conduire seule, de s'aventurer la nuit...

Elles ont largement remercié le département pour le financement, le centre social pour l'initiative et les monitrices pour le stage.

En fin de dernière séance, une personne a fait venir sa fille avec une rose pour chacune d'entre nous.

Femmes et sport : vers un nouveau départ !

Une conseillère ESF propose un parcours individualisé coconstruit avec chaque bénéficiaire avec :

- ❖ Des sessions de 6 séances de sport adapté aux femmes éloignées de l'activité sportive (maximum 8 participants par session) : séances animées par un professionnel qualifié et expérimenté et une conseillère en Economie Sociale et Familiale du centre social
- ❖ Un suivi individuel en parallèle des séances sportives
- ❖ Un accompagnement global en partenariat avec les structures et associations du territoire : prise en compte de la situation globale de la femme accompagnée et orientation possible vers des partenaires selon les besoins repérés en cours d'accompagnement



Public prioritaire : jeunes femmes de 16 à 29 ans dans un projet d'insertion sociale et/ou professionnelle.

Toutefois, afin de garantir une mixité sociale et générationnelle, des femmes de 30 à 60 ans habitant sur le bassin de vie du roussillonnais ont pu aussi participer aux séances de sport adapté.

Les personnes sont orientées vers l'action par un partenaire ou viennent spontanément dans le cadre d'une démarche personnelle. Les personnes choisissent elles-mêmes de s'inscrire dans l'action.

En raison de la situation sanitaire, nous avons démarré les sessions en septembre 2021.

- ❖ 1^{ère} session : du 16 septembre au 21 octobre : marche et gymnastique en extérieur (dans les parcs des communes de Roussillon, Salaise sur Sanne, St Maurice l'Exil) – nombre de bénéficiaires : 8
- ❖ 2^{ème} session : du 9 novembre au 16 décembre : 4 séances d'initiation à l'escalade avec l'association 7^{ème} Ciel de Salaise sur Sanne puis 2 séances de marche – nombre de bénéficiaire : 7 (3 personnes se sont initiées à l'escalade et 4 ont participé aux ateliers marche proposés en plus)

Les compétences développées au cours de ces séances :

- Découverte des parcs et parcours santé accessibles à tous et gratuitement
- Développement de la confiance en soi, en l'autre et au matériel
- Prise de conscience et expression de ses peurs
- Maîtrise des appréhensions, des réactions émotionnelles
- Prise de conscience de ses possibilités et de ses limites
- Prise de conscience de la communication, de la solidarité, du partage des tâches, du respect des consignes, de règles
- Connaissance des règles de sécurité pour utiliser des accessoires sans se faire mal

Les effets du sport adapté en petit groupe :

- ❖ Sur la santé : amélioration de la condition physique, valorisation de soi : « Les séances m'ont donné envie d'en faire plus. Elles m'ont permis de « sortir de mes 4 murs », d'avoir une vie sociale, de voir du monde, de belles personnes ». « Cela m'a donné de l'assurance », « J'ai trouvé la motivation pour me remettre au sport, continuer à participer aux sessions de sport adapté. J'ai acquis les réflexes d'étirement après une activité sportive. J'ai bénéficié de bons conseils »
- ❖ Sur la cohésion au sein d'un groupe : intégration de nouvelles personnes facilitée, dynamique d'équipe, lien social et mixité renforcés : « j'ai trouvé ma place au sein d'une équipe »
- ❖ Sur le lien de confiance entre bénéficiaires et encadrants des séances.

Les ateliers sociolinguistiques

Les ateliers proposés en 2021 ont dû respecter les différents protocoles sanitaires qui se sont imposés à nous, notamment avec la mise en place des jauges par salle d'activités. Ainsi les apprenants étaient moins nombreux par atelier avec moins d'heures de présence mais plus de possibilité et de facilité à l'expression orale.

Les ateliers ont été assurés toute l'année avec des changements d'animateurs en raison d'un arrêt maternité et d'un arrêt longue maladie mais remplacés dans les 2 cas par une animatrice qualifiée.

Les ateliers avaient lieu les lundis, mardis et jeudis en après-midi, soirée et nouveauté en matinée.

Une session de DELF a eu lieu en décembre avec 8 candidats et 7 réussites au A2.

Les animateurs ont bénéficié en juin et en septembre d'une formation ASL avec IRIS 38 et en novembre pour les bénévoles.

Quelques chiffres sur l'activité :

- ❖ **162 personnes sont venues au centre social sur l'activité ASL** pour apprendre la langue et ont été accompagnées. Une belle mixité culturelle avec 36 pays d'origine différents
- ❖ Pour le public cible de l'appel à projet CCEBER au titre de la politique de la ville : 33 personnes européennes et 45 personnes originaires d'autres pays mais présents en France depuis plus de 5 ans, soit 78 personnes
- ❖ 84 personnes primo-arrivantes, public cible de l'appel à projet Bop 104 de la préfecture
- ❖ **131 femmes et 31 hommes. On note une baisse de la population masculine apprenante cette année**

- ❖ 52 personnes résident en quartier politique de la ville
- ❖ 18 personnes étaient non ou peu scolarisées dans leur pays d'origine, 25 avec un niveau primaire, 46 avec un niveau collège, 41 avec un niveau lycée et 32 avec des études supérieures

Sur la période estivale et parce que le centre social n'avait plus de locaux disponibles du fait de l'accueil des centres de loisirs, 4 ateliers par semaine ont eu lieu dans les locaux du CADA de Péage de Roussillon.

Malgré le contexte difficile, nous avons répondu en quantité et qualité aux besoins de la population visée.

L'assiduité a été un peu malmenée du fait de la crise sanitaire, ce qui a demandé aux parents de gérer les enfants pendant le temps scolaire. La diminution du nombre des adhérents par atelier a permis d'augmenter l'expression orale des personnes.

Les animateurs ont pu tester des techniques d'animation ASL avec plus d'exercices ludiques, de mise en situation, de sorties, de rencontres.

Les activités du centre social ont été moins importantes donc les adhérents ont moins profité de ces espaces d'intégration : après-midi jeux de société et fête des cultures ont dû être annulées. Un programme estival a été proposé en lien avec le projet « quartiers d'été ».

Des informations collectives de sensibilisation ont été proposées sur l'usage des écrans dans les familles, la santé...

Point Conseil Budget

Le centre social du roussillonnais a obtenu la labellisation Point Conseil Budget en octobre 2019 pour trois ans.

Ainsi une conseillère du centre social peut offrir à toute personne qui le souhaite, indépendamment de sa situation, un accueil inconditionnel pour la conseiller, l'orienter, l'accompagner dans la gestion de son budget ou en cas de surendettement.

Accompagnement individuel personnalisé :

23 personnes ont été accompagnées en 2021 dont 12 reçues plus de 10 fois dans le cadre de leur suivi. 227 entretiens ont été réalisés en 2021.

Actions réalisées :

- Diagnostic de la situation budgétaire
- Informations sur la procédure de surendettement, aide à la constitution d'un dossier de surendettement et accompagnement pendant la procédure
- Contact de créanciers : demande d'échéancier, mensualisation, délais de paiement
- Contact centre des impôts pour régularisation de situations
- Accès aux droits : retraite, AAH, complémentaire santé solidaire, ASPA, RSA

Actions collectives :

- Une session de 4 séances collectives ouvertes à tous du 17 juin au 6 juillet : budget et société de consommation (8 participants)
 - o Présentation du rôle, des offres et des tarifications des banques par un intervenant extérieur Lionel Rochet
 - o Les différentes sources de consommation (photolangage, brainstorming sur le budget)
 - o Partage de trucs et astuces pour faire des économies, présentation du site « mes droits sociaux.gouv.fr » et d'outils pour une gestion facilitée du budget
 - o Jeux : mes questions d'argent
- Une session de 6 séances du 19 novembre au 12 décembre : « Famille Ecolonomique » (8 participants)
- A cela s'ajoute des séances d'échanges sur la réduction des déchets et les moyens de réduire les dépenses, séances coanimées par Delphine Seyve (Ateliers Made By Moi-Même)

LES ACTIONS EN LIEN AVEC LA PARENTALITE

Ateliers parents/grands parents et enfants

Ils ont lieu tous les mercredis après-midi hors vacances scolaires pour :

- ❖ Prendre du temps pour se poser avec son ou ses enfants
Hormis les sorties familiales et les activités petite enfance, les ateliers parentalité sont les seuls qui permettent de faire une activité avec parents et enfants.
- ❖ Partager une activité de loisirs en famille, hors de la maison, du quotidien et des écrans
La question des téléphones portables est abordée lors de la mise en place du cadre de l'atelier. Sur 9 familles, 4 sont venues aux 3 sessions, ce qui montre l'intérêt des mamans et des enfants pour cet atelier.
- ❖ Renforcer les relations parents/enfants (écoute réciproque, faire des choses ensemble, se découvrir, s'épanouir ensemble, regarder son enfant jouer et jouer avec lui et avec d'autres).
Du fait de l'épidémie de Covid, nous n'avons pas aménagé l'espace de jeux partagés mais plutôt proposé des activités créatives : poterie et vannerie. Les familles étaient autour d'une même table et faisaient la même activité avec plus d'échanges, de partage, de coopération, d'entraide et de co-construction au sein de la famille.
- ❖ Proposer une action partenariale qui met en lien des parents différents dans leurs activités éducatives du quotidien.
Du fait de la Covid, assistante sociale, puéricultrice et TISF ne sont pas venues animer ces ateliers.
Les activités à destination des familles du centre social ou des partenaires ont été proposées tout au long de l'année : Parlons de l'usage des écrans avec le



réseau PACAP, animations des vacances sur les quartiers prioritaires, spectacle de Noël, contes à la médiathèque...

Cette année 19 personnes ont participé à l'action, 9 mamans et 10 enfants.

Aucune session n'a été proposée sur le premier semestre en raison de la crise sanitaire, notamment pour respecter les jauges des salles.

Les thèmes du deuxième semestre ont été sophrologie, poterie et vannerie.

Ces ateliers représentent une action complètement intégrée dans le projet famille du centre social. Nous avons eu un groupe présentant une belle mixité, ce qui permet de faire se confronter des familles avec des cadres éducatifs plus ou moins « solides » avec des difficultés familiales (monoparentalité, handicap, bénéficiaire du RSA, isolement) plus ou moins marquées.

Ces familles prennent conscience de l'importance d'accorder un temps spécifique de jeux et de partage avec leurs enfants. Le caractère formel les rassure « on se reconnecte à nos enfants ».

Une parenthèse au jardin le samedi 12 juin 2021 dans le cadre de la quinzaine de la parentalité initiée par la Caf de l'Isère

❖ **138 participants dont 39 parents et 78 enfants – 32 familles**

- ❖ Au programme : atelier sophrologie, peinture sur cailloux, jardinage et plantation, atelier cuisine, jeux de société, atelier fabrication d'instruments de musique récup.

Les objectifs de cette action :

❖ **Sortir du contexte Covid, refaire des activités parent/enfant à l'extérieur de la maison**

Beaucoup de nouvelles familles ont participé à cette journée du samedi, preuve d'une communication efficace et d'une envie de sortir de chez soi. Certaines familles inscrites le matin sont même revenues l'après-midi.

❖ **Prendre le temps de jouer, d'échanger et d'observer son enfant**

Certains ateliers permettaient d'observer son enfant jouer et interagir avec les autres enfants et parents quand d'autres ateliers permettaient plutôt de maintenir l'intimité familiale autour d'un jeu, d'une recette de cuisine.

❖ **Faire une pause parent/enfant**

Le jardin du centre social a été « cocoonant » pour les parents. Ils pouvaient profiter de partager une activité avec le plus grand de la fratrie pendant que les plus petits jouaient à côté et vice-versa. Ce lieu clos, arboré et agréable se prêtait parfaitement à la météo clémente du jour.

❖ **Expérimenter des activités avec son enfant, activités faciles à reproduire à la maison**

La complémentarité et la mise en commun des différentes compétences de chaque salarié du centre social ont permis d'offrir aux parents une palette d'activités à refaire avec son enfant selon ses goûts, ses choix (jardinage, art plastique, cuisine...)

❖ **Vivre des expériences « inédites » avec son enfant**

Les 2 intervenants proposaient des échanges inédits en duo parent/enfant autour de la sophrologie et/ou de la découverte de sons musicaux avec des

objets de récup de la maison. Par ailleurs, la mise en route de la « smooocyclette » (où le parent actionne la turbine du mixeur en pédalant et produit un smoothie de fruits pour son enfant) a été un franc succès.

Cette action « Quinzaine de la parentalité » a toute légitimité à perdurer dans le temps. Le nombre de participants, le rayonnement sur le territoire, la qualité des propositions et les retours enthousiastes des participants encouragent à proposer ces manifestations autour de la parentalité et du partage.

Par ailleurs, la collaboration et le soutien des partenaires du territoire (centres sociaux, écoles...) confortent le maintien et le développement de ce type de projet.

Les sorties familiales

Nos objectifs :

- ❖ Passer une journée de détente, de découverte en famille parents, enfants, grands-parents et famille plus élargie – apprendre à partager et profiter de temps de loisirs avec ses enfants et avec d'autres familles
- ❖ Être en groupe, faire de nouvelles connaissances, partager, sortir de l'isolement, proposer des espaces qui favorisent la rencontre et les échanges en mixant les publics du territoire
- ❖ Proposer des tarifs de sorties accessibles, au quotient familial et faciles à refaire en autonomie ou en petits groupes.



Le bilan :

- ❖ **202 personnes** dont 162 différentes – 49 familles avec 58 enfants, 32 jeunes et 23 personnes isolées qui ont participé à 3 sorties familiales :
 - Le 25 septembre au bois des lutins à Diemoz
 - Le 30 octobre au parc de la Tête d'Or et au planétarium de Vaulx en Velin
 - Le 27 novembre au cirque Médrano de Lyon (2 cars).

Paroles de participants :

- « Très instructif et bien expliqué pour la partie avec Thomas Pesquet »
- « Je vous remercie pour cette journée magnifique. Merci pour vos efforts d'organisation. Mes enfants ont adoré. On a appris beaucoup de choses intéressantes »
- « C'était une super journée, très agréable, très intéressante et instructive par les commentaires au planétarium. On verra en regardant les étoiles ce qu'on a retenu »
- « Mes enfants ont adoré, ils n'avaient jamais vu de cirque en vrai »



Accompagnement aux vacances

Séjour collectif à Claveyson

Nos objectifs :

- ❖ Participer à une action collective pour préparer des vacances
- ❖ Partir en vacances à moindre coût
- ❖ Participer en famille à un séjour vacances collectif et solidaire
- ❖ Sortir du quotidien, de l'isolement, des soucis et de l'agglomération
- ❖ Se construire et vivre des souvenirs positifs en famille

Le projet :

2 CESF ont accompagné le projet et le groupe en séjour du 11 au 14 juillet 2021 (3 réunions de préparation). Le gîte situé à Claveyson dans la Drôme des collines se trouve à 28 km du centre social, ce qui a permis de faire du co-voiturage et louer un seul minibus. Il y a eu partage des frais d'essence. Vu la durée du séjour et surtout le contexte sanitaire, nous avons choisi la pension complète.

Le programme était le suivant :

- Lundi : installation et découverte du lieu – déjeuner – l'après-midi balade découverte des plantes et fabrication d'un pesto, piscine et chasse au trésor pour les familles avec enfants – soirée jeux de société.
- Mardi : 2 groupes en alternance pour visiter la ferme des lamas et faire des parcours d'agilité avec les animaux – Après le déjeuner, balade en poney pour les enfants et en calèche pour les adultes. Veillée en compagnie d'un musicien.
- Mercredi : après le rangement des chambres, visite du palais idéal du facteur Cheval et pique-nique au gîte. En raison de la pluie, nous avons fait des jeux de société, des dessins et le bilan.
- Au vu des contraintes de temps, nous n'avons pas pu accueillir l'autre groupe du centre social (répit Bouffée d'Oxygène » en séjour en fin de semaine sur le même lieu.



Le bilan :

Les familles ont passé un séjour agréable, de détente et de découverte.

Ce séjour a permis de faire des découvertes, de se rencontrer, de créer des liens sociaux, de mélanger les publics, de débattre, de susciter des projets. Les participants ont dû aussi faire preuve d'adaptabilité.

Paroles de participants :

- « 1ères vacances mère/fille : « On est parti ensemble, on a découvert ensemble, ça renforce les liens »
- « Contact avec les lamas très apprécié et visite du palais du facteur Cheval trop bien »
- « Sorties bien choisies (adaptées aux petits et aux grands) et bien organisées »
- « Si on avait été seul, on n'aurait pas fait autant d'activités (en termes d'organisation et budgétairement) »
- « On est devenu amis sur Facebook »
- « Compréhension de la situation des demandeurs d'asile »
- « Budget raisonnable ».



Séjour semi-collectif à Paris avec le dispositif ANCV

Deux adhérentes du centre social ont participé pour la première fois à un week-end collectif proposé par le centre social en février 2019.

Dès lors elles ont voulu, sur le même principe, organiser un séjour en autonomie mais à deux pour visiter Paris du 27 septembre au 1 octobre 2021.

Les objectifs des adhérentes étaient de découvrir Paris, de permettre une ouverture culturelle et d'avoir la satisfaction de réaliser un projet.

Le transport s'est fait en TGV Ouigo au départ de Lyon, l'hébergement en Appart Hôtel, les repas sous forme de sandwiches.

Au programme : visite du château de Versailles, de l'Institut du Monde Arabe, soirée spectacle humoristique, bateau mouche, bus tour en autonomie.

En parallèle, nous avons accompagné deux départs individuels familiaux avec le dispositif Vacaf Avf et Avs en juillet et août 2021 à Vitrolles et au Cap d'Agde.

Les paniers solidaires

L'opération permet aux familles de bénéficier de produits frais pour une alimentation saine et variée.

La convention avec la Caf de l'Isère pour l'AMAP solidaire du centre social prévoit une aide pour 14 familles par semaine. Au total **42 familles différentes** ont bénéficié des paniers solidaires en 2021 (62 adultes et 85 enfants concernés).

La grande majorité des familles ont un quotient familial inférieur à 600 pour seulement 6 familles avec un quotient entre 600 et 900.

Ce dispositif a concerné 15 familles monoparentales et 7 personnes seules souvent âgées.

Afin de maintenir la mixité sociale, les paniers sont accessibles à 16 familles non aidées par le dispositif.

Les objectifs de la convention sont atteints au vu de la précarité du public accueilli, de l'amélioration de la consommation alimentaire, de la découverte et de l'accessibilité à des produits de grande qualité, du partage culinaire familial, des échanges de recettes, du soutien à l'agriculture paysanne et bio, du lien social entre les familles et avec les agriculteurs.



En raison de l'épisode de gel subi par la productrice de fruits au printemps, cette dernière n'a pas pu fournir les paniers du second trimestre. L'AMAP de Salaise sur Sanne, avec qui nous travaillons et ayant une productrice de fromages de chèvre, nous a permis de remplacer les fruits par du fromage et les familles ont apprécié ses produits.

La crise sanitaire a été une contrainte au moment des distributions pour proposer des échanges concrets et des animations avec les produits mais aussi pour le lien social (une seule réunion collective en juillet a eu lieu).

LES ANIMATIONS PARTENARIALES

Les actions sur les quartiers Politique de la Ville : tissage de liens entre voisins et quartiers d'été

En raison du contexte sanitaire, les activités prévues au printemps ont été suspendues jusqu'à début juillet 2021.

En juillet :

- ❖ Les lundis : animations sur 3 parcs du territoire (2 à Roussillon et 1 à Salaise sur Sanne)
- ❖ Les mardis soir : animations sur les quartiers : Bel Air, Ayencins et Cités/Route de Sablons. 3 animations ont dû être annulées car nous n'étions pas en capacité de faire respecter la jauge maximale de 50 personnes
- ❖ Les mercredis : sorties familiales : le 12/07 Lac de Champos à St Donat sur l'Herbasse (49 participants), le 21/07 Accrobranche au Col de la République (23 participants), le 27/07 Grimpe d'arbres, bal et théâtre d'improvisation au Col de Doizieux (43 participants)
- ❖ Les jeudis : soirées avec des intervenants extérieurs pour des spectacles dans le jardin du centre social : yoga et loto, bal afro hip hop, danse en ligne, « la Brigade de distraction massive », « les hôtesse foufouristiques » et orgue de barbarie.



Au total, 138 personnes différentes (67 adultes et 71 enfants) ont participé aux activités de l'été 2021.

En octobre :



- ❖ Le mardi 26 octobre : animation avec four à pain itinérant au feu de bois, spectacle de marionnettes de la compagnie « Rien n'est perçu » et stand de la médiation santé sur les choix alimentaires des enfants – en matinée aux HLM de Sablons (56 participants) et en après-midi aux Ayencins (82 participants). Cette animation fut un vrai succès.

Malgré les annulations liées aux conditions météo et aux contraintes de la crise sanitaire, les activités proposées ont favorisé le vivre ensemble car les participants ont pu partager des temps conviviaux à travers la danse ou les jeux par exemple. Les participants venaient de quartiers différents, ce qui a permis une mixité sociale. Les groupes étaient composés de familles mais aussi de personnes isolées connaissant déjà le centre social.

Les actions dans les parcs ont permis de rencontrer des personnes différentes et de les informer sur l'activité proposée. **Les personnes isolées ont participé à différentes activités et sorties, rompant ainsi leur isolement.**

Les objectifs de convivialité et de bien-être ont été atteints (dixit les personnes présentes) même si, le nombre de participants était très variable suivant les actions.

La mixité intergénérationnelle a été moins prégnante, sans doute liée au contexte sanitaire.

Les retours sont positifs en termes de liens sociaux, de découverte, de changement d'air, de relations intra et extra familiales, de dépassement de soi, de challenges sportifs, de souvenirs en commun...

Les familles ont beaucoup apprécié de pouvoir sortir de l'agglomération pendant la période estivale via les sorties familiales.



Les actions à destination du public sénior (plus de 60 ans)

Le centre social a répondu à l'appel à projet lancé par la CARSAT afin d'obtenir un financement pour développer les actions envers les personnes de plus de 60 ans.

Ce projet intitulé « **Être sénior : un épanouissement personnel et collectif permanent** » a pour finalité de proposer aux séniors d'une part une palette d'activités qui favorisent le « bien vieillir » et la possibilité de s'engager dans une action citoyenne et solidaire et d'autre part, pour les plus fragiles, un accompagnement personnalisé mutualisé entre les centres sociaux.

Les objectifs principaux sont :

- Contribuer au développement et à l'animation du lien social en facilitant l'accès aux activités créatives, de bien-être, culturelles ou solidaires (en s'appuyant sur les propositions existantes et en développant des actions spécifiques) et en favorisant l'accès aux droits
- Consolider la coopération entre les acteurs du territoire et la développer afin de couvrir plus largement les besoins quant à la question de l'accompagnement et de la participation des séniors.

Action 1 : un temps pour soi

Le but est de proposer une palette d'activités variées aux personnes de plus de 60 ans permettant de maintenir et/ou d'améliorer leur qualité de vie sur différents aspects :

- ❖ Sur le plan physique avec des cours de gymnastique pour les seniors : gym douce, d'entretien, équilibre bien vieillir, Pilate...
- ❖ Sur le plan culturel et social avec différents ateliers de loisirs : linguistiques, créatifs, informatiques animés par des salariés ou des bénévoles...
- ❖ Sur le plan du bien-être mental avec des ateliers ludiques et pratiques visant à stimuler les différentes formes de mémoire (mémoire ancienne, mémoire immédiate, mémoire visuelle et auditive, logique et imagination) mais également des ateliers plus orientés sur la relaxation (Qi gong, sophrologie...)

Action 2 : un accompagnement personnalisé

- ❖ Accompagnement des personnes en difficulté sociale avec des entretiens individuels (accès aux droits, amélioration du logement, accompagnement budgétaire spécifique) ou des actions collectives (ateliers de valorisation des compétences sociales, estime de soi).

En 2021, 63 seniors ont pu rencontrer une conseillère ESF du centre social lors de permanences administratives afin d'être accompagnés notamment pour des problématiques retraite (22,68 %), pour une aide administrative (18 %) et pour leur situation Caf (15,46 %), ce qui représente 194 rendez-vous.

- ❖ Accompagnement pour la mise en place de projets, loisirs, séjours
- ❖ Accompagnement des personnes en situation d'illectronisme vers une autonomie suffisante pour accomplir les démarches en ligne, maintenir des liens et utiliser les fonctions récréatives du numérique. Des bénévoles seront formés à cette démarche spécifique.

Action 3 : devenir un acteur citoyen et solidaire

- ❖ Sur l'année 2021, 12 nouvelles personnes ont pu être rencontrées par un salarié du centre social afin d'échanger sur leur demande de bénévolat.
- ❖ 6 personnes dont 3 seniors ont bénéficié d'une formation dans l'objectif d'animer des ateliers sociolinguistiques.
- ❖ Une fête des bénévoles a été organisée le 1^{er} juillet afin de remercier nos bénévoles et de créer du lien entre eux.



Action 4 : culture et lien social

Les 3 centres sociaux du territoire (les 4 Vents, le Fil de Lambre et le centre social du Roussillonnais) travaillent ensemble autour de la question du vieillissement, thématique inscrite dans leur projet social. Ainsi, deux types d'actions en direction des personnes de plus de 60 ans ont été réalisées :

- ❖ Des actions visant à faciliter l'accès à la culture avec la mise en place de sorties en semaine et en journée (spectacles, visites, expositions...) : visite de l'exposition sur St Exupéry à la Sucrière en juillet, visite du musée des Confluences en octobre, visite du musée gallo-romain de St Romain en Gal avec découverte de l'exposition intitulée « Odyssée des femmes » en décembre.

❖ Des actions de partage de savoir-faire : un atelier « do it yourself » animé par une bénévole a été mis en place avec confection de lessive et de tablettes lave-vaisselle. Un circuit en forêt a été proposé en novembre afin d'échanger sur les champignons et le rôle de nos forêts.

❖ Par ailleurs, sur 2021 d'autres actions partenariales à destination des seniors ont été initiées :

- Un atelier mémoire animé par la CARSAT a eu lieu en distanciel sur 5 séances entre mars et avril (6 participants)
- Deux ateliers de prévention routière animés par l'association des auto-écoles réunies ont été organisés en juin et septembre. Chaque atelier comprenait 2 séances, une théorique sous forme d'échange sur différents thèmes (rond-point, vision, alcool, distance de sécurité, angles morts...) et une séance de mise en situation avec conduite sur véhicule électrique et boîte automatique (5 participants).



L'accompagnement individuel renforcé de jeunes adultes (18-29 ans)

Le centre social a participé au repérage et à l'accompagnement de jeunes de 18 à 29 ans habitant sur le bassin de vie du roussillonnais, jeunes ayant des problématiques souvent lourdes (alcoolisme, addictions...), une fragilité psychologique ou n'ayant pas de projet social ou professionnel, en décrochage scolaire.

Les réseaux

Pour créer du lien entre les actions et les habitants, le pôle social et familial participe à différents réseaux d'acteurs :

- Commissions Famille et Vieillesse de la fédération des centres sociaux de l'Isère
- Réseau violences intra familiales d'EBER
- Comité Local d'Animation autour des questions d'insertion professionnelle

Le centre social poursuit son partenariat avec l'école de coiffure Jeanne d'Arc : communication et inscription des personnes sur les plages d'ouverture au public en début d'année scolaire.

Une conseillère ESF a présenté les actions du Pôle social et familial ainsi que les autres services et actions proposées par le centre aux élèves du centre de formation Verneil Formation.

Le pôle a aussi la charge d'assurer le premier accueil des habitants qui souhaitent faire du bénévolat. Cette année 12 personnes ont été reçues et ont pu intégrer la bibliothèque, l'accompagnement scolaire, les ASL, l'aide à la lecture et être orientées vers le Secours Catholique ou la banque alimentaire.

Les CESF ont accueilli 3 stagiaires et ont été jury d'examen pour le diplôme d'état de CESF.



- 692 rendez-vous individuels
- 202 participants aux sorties familiales
- 162 inscrits aux ateliers sociolinguistiques



LES ACTIVITES DE LOISIRS ADULTES

LA BIBLIOTHEQUE

Cette année, malgré les contraintes sanitaires, l'équipe de bénévoles a assuré au mieux le service bibliothèque du centre social.

En raison de l'utilisation de la bibliothèque par les secteurs enfance et jeunesse les mercredis, les bénévoles accueillent les lecteurs les lundis de 14h à 17h.

De nouveaux livres (dons ou achats) viennent compléter régulièrement les étagères de ce lieu accueillant, convivial et apaisant.

La bibliothèque a accueilli cette année une vingtaine de lecteurs.

Les bénévoles ont assuré 3 portages de livres à domicile.

Cathy assure un temps « conte » le premier mercredi de chaque mois au Centre Aéré Maternel.

Un moment de partage autour de livres, **moment « Lit thé raire »**, a été proposé en décembre.

La boîte à livres fonctionne toujours très bien. Les retours des utilisateurs démontrent que les livres sont de qualité (livres donnés ou déposés par les habitants) et que la boîte à livres permet de découvrir des auteurs et des types de littérature très variés.

Les bénévoles s'impliquent dans la vie du centre social en informant les lecteurs des activités et animations mais aussi en s'impliquant dans de nouvelles activités : ateliers sociolinguistiques, relance de l'activité « Connaissance de la Région », conseil d'administration...

Elles ont pu participer à la fête des bénévoles en juillet 2021.

L'ESPACE PUBLIC NUMERIQUE

L'espace numérique est composé de plusieurs sous activités :

❖ Les ateliers numériques réguliers

Depuis plusieurs années, ils étaient gérés par un groupe de bénévoles qui assuraient un service de proximité aux habitants en proposant différents ateliers : découverte du numérique, foire aux questions, ateliers spécifiques : photos, tableurs...

Cette organisation s'essouffait et la crise sanitaire l'a mise à mal avec la suspension des activités sur plusieurs périodes.

Depuis juillet 2021, nous avons pu embaucher un conseiller numérique France Services à temps plein.

Relancer cette activité faisait partie de ses missions. **Un noyau de bénévoles a été reconstitué entre septembre et décembre et une nouvelle programmation a débuté en 2022** qui démarre doucement. Pour l'instant, elle est plus en lien avec le projet numérique pour tous décrit ci-dessous qu'avec les activités loisirs adultes qui étaient à la base de cette action.

❖ Le projet Numérique pour Tous

Ce projet est porté par le Centre Social et l'association **Rebond Lire du Roussillonnais** depuis 2019. Il a été monté en réponse aux difficultés et **risques de fracture que représente la dématérialisation des démarches pour des personnes que leur âge, leur manque de maîtrise de l'écrit ou la simple appréhension ont éloignées de l'outil informatique**. Ce projet vise à accompagner pas à pas ces personnes vers l'autonomie numérique en s'appuyant sur leurs projets, leurs envies, leurs besoins et en valorisant leurs compétences.

Le projet a été mis en stand-by de janvier à septembre 2021 en raison de la crise sanitaire. En effet, la majorité des bénévoles sont des seniors, dont certaines personnes à risques et il était compliqué d'assurer leur sécurité avec un accompagnement en étant très proche d'un apprenant sur un ordinateur. Certains bénévoles ont poursuivi leur suivi via zoom de janvier à juin, l'expérimentation faite en 2020 ayant montré que cet outil est adapté pour maintenir le lien social mais offre aussi des fonctionnalités et des outils efficaces dans le cadre d'une démarche ludique ou pédagogique à distance.

A la rentrée, le groupe de bénévoles porté par Rebond Lire a repris son activité et a suivi de nouveau des apprenants au centre social ou à l'APMV, partenaire du projet pour les gens du voyage. Des personnes ont été orientées par le Service d'Accompagnement vers l'Emploi de la CCEBER dans le cadre d'un nouveau partenariat.

❖ La médiation numérique

Des permanences sont assurées sur deux demi-journées par semaine pour accompagner les personnes non autonomes pour les démarches en ligne sur les sites administratifs tels que la CAF, Ameli, Pole emploi, la CARSAT.

La médiatrice ou le conseiller numérique accompagnent aussi les personnes pour faire leurs démarches depuis leur smartphone. **280 rendez-vous ont été assurés cette année pour des personnes. Les nombreux usagers qui viennent utiliser les ordinateurs en gestion libre ou qui demandent un coup de main à l'accueil de façon ponctuelle en dehors des rendez-vous ne sont pas comptabilisés.**

❖ Le conseiller numérique, support technique et d'animation

Il faut noter que le conseiller numérique intervient auprès des enfants, des jeunes ou d'autres publics sur des animations ponctuelles ou régulières : ateliers enfants sur l'accompagnement à la scolarité, outillage pour les ateliers sociolinguistiques, formations en interne des salariés, formation et accompagnement des bénévoles, montage du projet : Atouts déclic jeunes, partenariat avec les éducateurs de prévention...

❖ La maintenance quotidienne des postes informatique

L'association a pris un contrat de maintenance avec une société spécialisée pour le réseau informatique des postes des salariés mais **un bénévole assure la maintenance quotidienne des postes, le suivi du parc informatique de l'association et la gestion des postes liée à l'espace publique numérique, réseau spécifique**. Le conseiller numérique est aussi en appui sur cette mission.

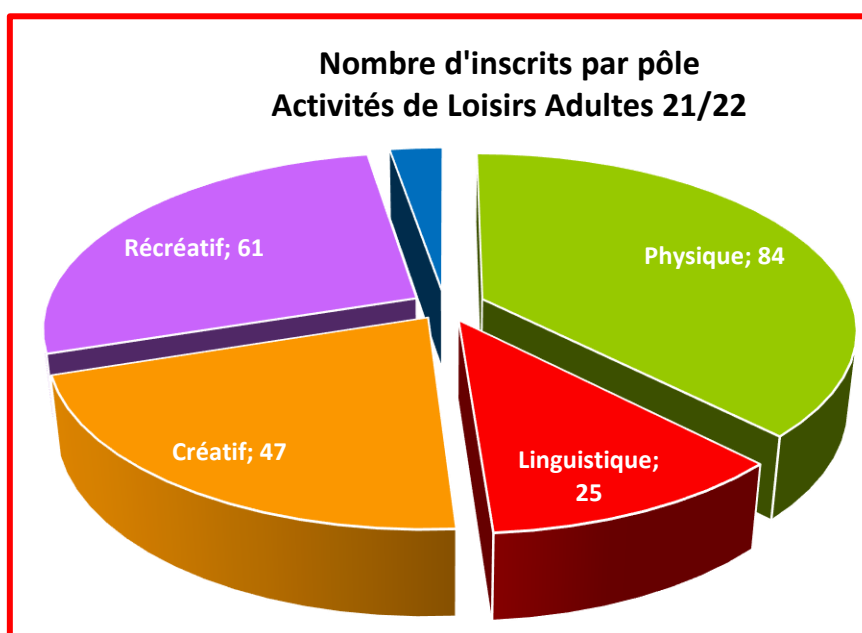
L'ESPACE ANIMATION

Le centre social propose aux habitants des activités hebdomadaires variées : gymnastique, cours de langues, ateliers créatifs, ateliers mémoire, bien-être...

Ce sont de vrais moments de détente. Au-delà de l'apprentissage, ils favorisent le lien social et aussi la prise de responsabilité citoyenne.

Activités	2019 - 2020		2020 - 2021		2021 - 2022	
	Activités	Inscrits	Activités	Inscrits	Activités	Inscrits
Espace physique	10	167	8	67	8	84
Espace linguistique	7	94	6	46	4	25
Espace créatif	7	66	7	37	6	47
Espace récréatif	11	189	13	77	7	61
Espace informatique	9	40	0	0	2	6
total inscrits	556		227		223	

Nous voyons que la fréquentation des activités de loisirs adultes s'est stabilisée sur cette saison après avoir essuyé une forte baisse sur la saison 2020/2021 en raison de la pandémie. Cette stabilisation s'explique par le maintien des jauges des salles d'activités (4m² par personne), la crainte des adhérents de subir à nouveau une fermeture du centre ou la crainte pour certains de participer à des ateliers collectifs.



L'animation de nos activités de loisirs adultes repose en grande partie sur nos bénévoles. En effet 12 activités sont animées par des bénévoles, voire des binômes de bénévoles.

Comme lors de la saison précédente, certaines activités animées par des bénévoles n'ont pas pu reprendre, ces derniers ne souhaitant pas se mettre en danger (italien, informatique).

Certaines activités gérées par des salariés ou des intervenants n'ont pu se maintenir faute d'inscrits (Yoga du son, body zen).

Toutefois, de nouvelles activités ont été proposées telles que le piloxing que nous avons décidé de maintenir malgré le faible nombre de participants et le flamenco que nous avons annulé en cours de saison faute de participants suffisants.

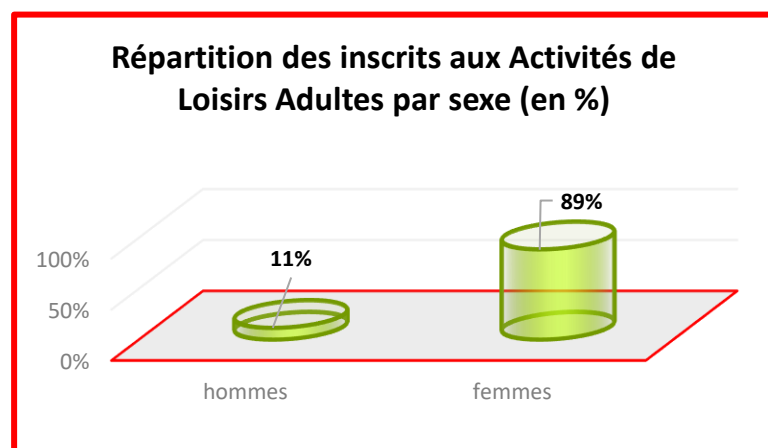
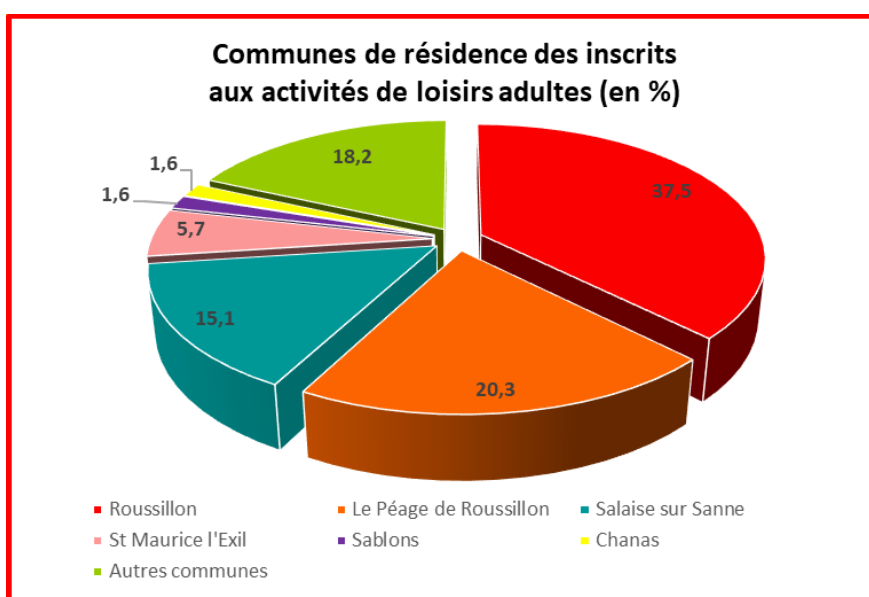
Certaines activités telles que la sophrologie, le Qi Gong ou la couture ont pu perdurer mais sur un seul créneau. Nous avons pu à nouveau proposer des cours de Pilates après une année d'interruption.

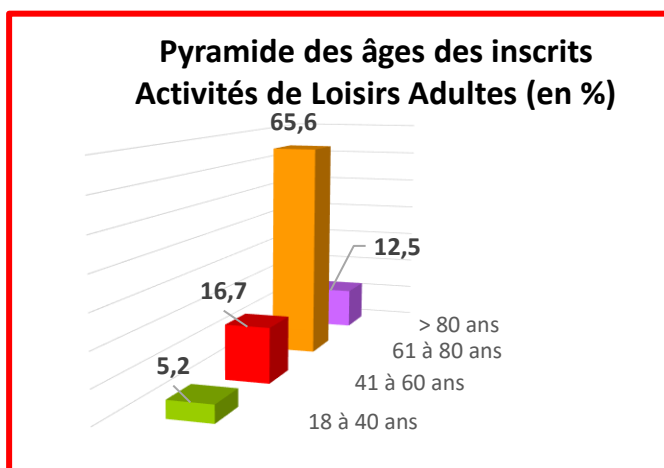
Les cours d'anglais sont assurés depuis la rentrée par deux bénévoles, les salariés qui étaient en charge de cette animation n'ayant pu poursuivre leur activité pour diverses raisons.

Les ateliers d'écriture et informatique ont pu reprendre mais seulement en décembre 21/ janvier 22.

Les nouveautés de l'année dernière (cours de danse en ligne et vannerie) ont été réitérées sur cette saison.

Enfin après deux ans d'arrêt, nous espérons que les sorties proposées par Connaissance de la Région reprendront avec l'investissement de nouveaux bénévoles et sans doute sous un autre format.





Les schémas montrent que :

- Les activités drainent des adhérents habitant les communes proches du centre social (78,6 %) ainsi que des habitants du bassin de vie élargie (21,4 %)
- Les cours sont fréquentés en majorité par un public féminin (89 %), ce qui est encore plus flagrant cette année (83% l'année dernière)
- Le pourcentage de seniors est très important avec 78,1 % de personnes âgées de plus de 60 ans et a augmenté : 73,5% la saison précédente. Les ateliers sont majoritairement proposés en journée et répondent bien aux besoins d'activités des seniors. Ces propositions répondent aussi aux axes du projet social aussi bien sur le volet de la convivialité que sur le volet rester actif et en bonne santé. Le partenariat engagé avec la Carsat fait sens avec ces constats.

Les temps forts en 2021

En raison des contraintes sanitaires, nous n'avons pas pu organiser de temps forts sur 2021. Nous espérons pouvoir le faire sur l'année 2022.

Les perspectives :

Nous continuons certains ateliers en distanciel même si la grande majorité des activités se fait en présentiel. Nous espérons qu'après la pandémie les activités de loisirs adultes pourront revenir au niveau de 2019/2020 voire même aller au-delà. Ce développement passera sans aucun doute par la proposition d'activités nouvelles afin de redynamiser ce secteur.



- **223 inscrits dans les activités de loisirs adultes**
- **78 % de seniors**
- **13 bénévoles**

LES PERMANENCES

Le centre social accueille notamment des permanences de :

- **La CAF** tous les lundis sur rendez-vous de 9h à 12h et de 13h30 à 16h30. La technicienne de la CAF reçoit ainsi 24 personnes par jour de permanence. Toutefois depuis le début de la pandémie, de nombreuses permanences en présentiel ont été annulées, les rendez-vous se faisant de manière téléphonique. Les usagers apprécient la reprise des permanences physiques depuis septembre 2021.
- **La PMI** (Protection Maternelle Infantile) : consultations de nourrissons le mercredi sur rendez-vous .
- **L'ASSFAM** : permanence d'accès aux droits pour un public étranger un jeudi matin sur deux de 9h à 12h sur rendez-vous.
- **Le SEL** (Système d'Echange Local) une fois par mois (hors pandémie).
- **Une permanence chèqueier** gérée par 4 bénévoles et qui permet aux personnes ne possédant pas de chèqueier de régler leurs factures en évitant le coût d'un mandat (2 permanences par mois).



L'UPOP



Les centres sociaux du Fil de Lambre, des 4 Vents, de l'OVIV et du roussillonnais ont mis en place un partenariat avec l'UPOP de Vienne. Ainsi chaque centre social a pu proposer des soirées de conférences ouvertes à tous dans l'esprit de l'Education populaire.

En 2021, les conférences prévues entre janvier et juin sur l'ensemble des centres sociaux ont été annulées. La programmation a repris en septembre 2021. Ainsi le centre social du roussillonnais a accueilli la conférence « la désobéissance civile » animée par Jean-Julien Aumercier et Pierre Douillet devant une vingtaine de personnes.

L'ACCUEIL DE STAGIAIRES

Le centre social a accueilli, tout au long de l'année, de nombreux stagiaires dans les différents secteurs : animateurs, dans le dispositif BAFA citoyen de la CCEBER ou pas, CAP petite enfance, conseillères en économie sociale et familiale, éducatrice de jeunes enfants...

Cela fait partie des valeurs et missions de l'association de former des jeunes ou d'accompagner des personnes en reconversion.

LES PARTENAIRES

L'association est en lien avec un réseau de partenaires permettant ainsi de travailler en synergie sur différents projets.

Les partenaires financiers

Plusieurs partenaires contribuent financièrement aux actions du centre social :

- ❖ La CAF de l'Isère
- ❖ Les communes finançant la convention de gestion et le Contrat Enfance Jeunesse (Roussillon, le Péage de Roussillon, Salaise sur Sanne) et la Convention Jeunesse (Roussillon)
- ❖ Les communes apportant une contribution financière au relais assistants maternels : Agnin, Anjou, Bougé Chambalud, Chanas, Sablons, Sonnay ainsi que le Syndicat Intercommunal d'actions sociales et sportives des 4 villages regroupant les communes d'Assieu, La Chapelle de Surieu, St Romain de Surieu et Ville sous Anjou
- ❖ Le Conseil Départemental de l'Isère
- ❖ L'Etat
- ❖ La Communauté de Communes Entre Bièvre et Rhône
- ❖ La commune de St Maurice l'Exil qui participe depuis 2018 au fonctionnement du centre social
- ❖ La Fondation de France qui a continué de financer « Une bouffée d'oxygène » et le projet femmes et sport.

Les partenaires de terrain

Le centre social entretient des relations partenariales avec de nombreuses structures. On peut citer notamment les écoles maternelles et primaires, les collèges et le lycée du secteur, les associations caritatives, l'APMV (Action Promotion en Milieu Voyageur), le CADA (Centre d'Accueil de Demandeurs d'Asile), le Pôle Habitat Insertion Jeunes, les Services Municipaux enfance et jeunesse de l'agglomération, Pass'R-ails, le Service de prévention spécialisé PREVENIR, la Mission Locale, la Maison des Ados, le Service d'Accompagnement Vers l'Emploi (Save EBER), l'ASSFAM, Rebond Lire, TEC (Travail et Culture), les Services d'Education Spéciale et de Soins à Domicile (SESSAD) et Instituts Médico-Educatifs (IME), le PREJHI (Pôle Ressource Enfance Jeunesse Handicap de l'Isère) ainsi que les bibliothèques et médiathèques du canton, l'UPOP de Vienne... sans oublier les bonnes relations et coopérations que le centre social entretient avec les autres centres sociaux.

Le centre social est affilié à la Fédération des Centres Sociaux de l'Isère (FCSI) et à la Fédération des Centres Sociaux et Socioculturels de France et bénéficie de l'appui de son réseau.

Nous remercions chacun d'entre eux infiniment car, sans tout ce réseau, support de nos actions, notre association et son équipe ne pourraient pas rendre compte d'une action de proximité aussi nourrie.

RAPPORT FINANCIER

BILAN SIMPLIFIE 2021

ACTIF	31/12/2021	31/12/2020	31/12/2019
Actif Immobilisé			
Immobilisations incorporelles (logiciel)		0	0
Immobilisations corporelles (véhicules, matériel travaux)	57 163	58 464	55 584
Total 1	57 163	58 464	55 584
Actif Circulant			
Créances (sommes dues par les usagers et les financeurs)	259 143	208 376	235 431
Disponibilité (banque, livret, caisse)	573 681	639 085	522 200
Charges constatées d'avance (charges payées d'avance pour 2020)	5 522	5 459	2 996
Total 2	838 346	852 920	760 627
Total ACTIF (1+2)	895 510	911 385	816 211

PASSIF	31/12/2021	31/12/2020	31/12/2019
FONDS ASSOCIATIFS			
Fonds propres			
Réserves	364 744	316 792	291 089
Résultat de l'exercice	25 019	47 951	25 703
Autres Fonds associatifs			
Apports	56 333	56 332	56 332
subventions d'investissements sur bien non renouvelables	18 063	22 740	17 944
Total 1	464 158	443 815	391 068
PROVISIONS et FONDS DEDIES			
provisions pour risques et charges (retraite, litiges...)	165 209	179 953	154 970
fonds dédiés investissement et rénovations	9 029	16 766	1 788
Total 2	174 238	196 718	156 758
DETTES			
Emprunt	7 386	20 603	24 762
Dettes fournisseurs (factures non réglées au 31/12)	29 310	25 299	7 951
Dettes fiscales et sociales (charges sociales non réglées au 31/12)	152 056	142 681	151 042
autres dettes	18 385	18 425	25 754
Produits constatés d'avance	49 977	63 844	58 876
Total 3	257 114	270 851	268 385
Total PASSIF (1+2+3)	895 510	911 385	816 211

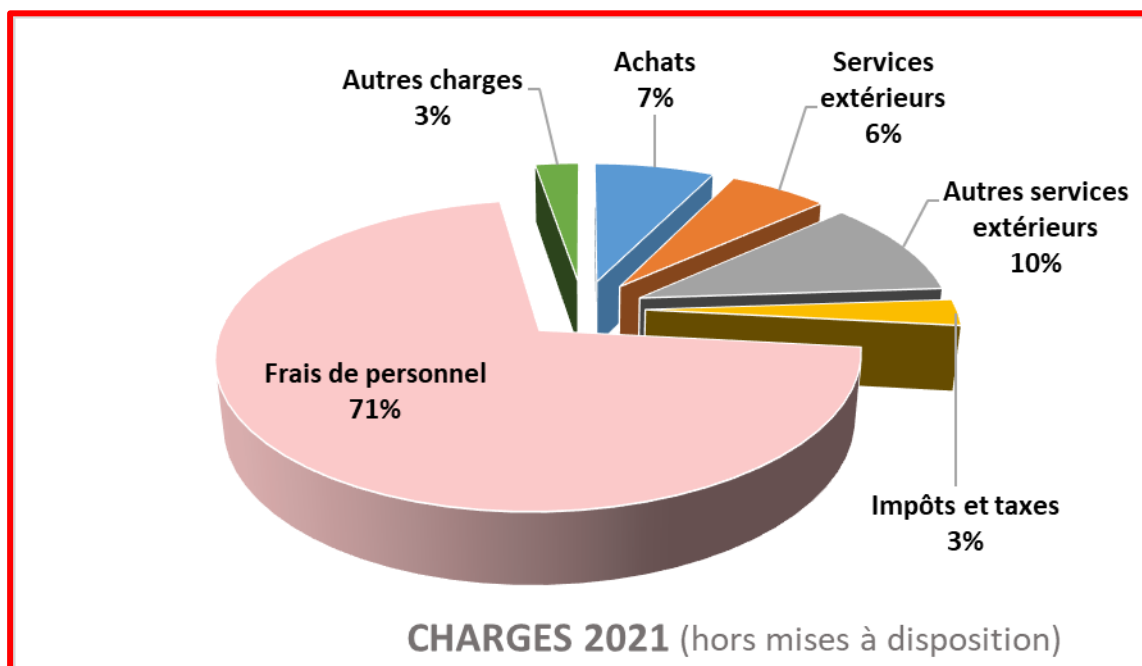
COMPTE DE RESULTAT 2021

	1	année COVID	2	3=2-1	
COMPTE DE RESULTAT	2019	2020	2021	écart 2021-2019	écart %
CHARGES					
Achats	113 732	99 404	112 824	-909	-0,80%
Services extérieurs	63 406	61 544	84 643	21 237	33,49%
Entretien et rénovation	13 667	14 623	8 446	-5 221	-38,20%
Autres services extérieurs	148 066	127 933	162 200	14 134	9,55%
Impôts et taxes	46 310	35 973	43 344	-2 966	-6,40%
Frais de personnel	1 081 515	989 623	1 088 178	6 664	0,62%
Autres charges de gestion	356	1 222	2 195	1 839	517,33%
Charges financières	412	1 071	1 610	1 198	290,82%
Charges exceptionnelles	30	0	20	-10	
Dotation aux amortissements et provisions	24 007	81 527	37 054	13 047	54,35%
TOTAL DES CHARGES	1 491 500	1 412 921	1 540 513	49 013	3,29%
Mise à disposition de biens et prestations gratuites (locaux-personnels CAF)	298 417	252 270	252 983	-45 434	
bénévolat	105 032	61 331	51 166	-53 866	
Total contributions volontaires	403 449	313 601	304 149	-99 300	-24,61%
TOTAL	1 894 949	1 726 522	1 844 662	-50 286	-2,65%
PRODUITS					
Participations des usagers	171 223	100 810	114 773	-56 450	-32,97%
Prestations de service CAF	397 901	343 042	399 182	1 280	0,32%
Prestations de services RAM autres communes	25 116	24 815	24 856	-260	-1,03%
Subventions Etat	50 310,50	74 060,50	91 028	40 717	80,93%
Subventions Conseil départemental	28 470	23 318	37 403	8 933	31,38%
Subvention convention jeunesse Roussillon	80 000	80 000	80 000	0	0,00%
Subvention Convention de Gestion - le Péage de Roussillon - Roussillon - Salaise sur Sanne	228 246	224 596	224 596	-3 650	-1,60%
Subvention CEJ - le Péage de Roussillon - Roussillon - Salaise sur Sanne	339 427	339 427	339 427	0	0,00%
Subvention Saint Maurice l'Exil	4 000	4 000	4 000	0	0,00%
Subvention convention de gestion CAF + Subv. diverses CAF	73 990	90 576	78 456	4 466	6,04%
Subvention intercommunalité CCEBER	22 760	23 296	44 604	21 844	95,98%
Subvention MSA	937	0	0	-937	-100,00%
Subventions diverses	29 222	20 719	13 980	-15 242	-52,16%
Autres produits de gestion	6 741	12 629	7 165	424	6,29%
Produits financiers	1 421	465	1 450	29	2,02%
Produits exceptionnels	10 644	8 755	16 705	6 061	56,94%
Reprises amortissements et provisions	22 144	25 448	42 208	20 064	90,61%
Transferts de charges	24 650	64 916	45 700	21 050	85,40%
TOTAL DES PRODUITS	1 517 203	1 460 872	1 565 533	48 329	3,19%
Mise à disposition de biens et prestations gratuites (locaux-personnels CAF)	298 417	252 270	252 983	-45 434	
bénévolat	105 032	61 331	51 166	-53 866	
Total contributions volontaires	403 449	313 601	304 149	-99 300	-24,61%
TOTAL	1 920 652	1 774 473	1 869 682	-50 970	-2,65%
RESULTAT	25 703	47 951	25 019	-684	

Nous avons choisi de comparer les évolutions de charges et de produits par rapport à l'année 2019 car l'année 2020 est trop impactée par la crise sanitaire et n'est pas significative.

1/ Les charges : 1 540 513 €

Les charges sont en hausse (3.29 %) par rapport à 2019.



	1	2	3	3=2-1	
EVOLUTION DES CHARGES	CR 2019	CR 2020	CR 2021	écart	%
Achats	113 732	99 404	112 824	-909	-0,80%
Services extérieurs	63 406	61 544	84 643	21 237	33,49%
entretien et rénovation	13 667	14 623	8 446	-5 221	-38,20%
Autres services extérieurs	148 066	127 933	162 200	14 134	9,55%
Frais de personnel (impôt et taxes inclus)	1 127 824	1 025 596	1 131 522	3 698	0,33%
Autres charges	24 804	83 821	40 879	16 074	64,80%
total charges	1 491 500	1 412 921	1 540 513	49 013	3,29%
mise à disposition de biens et prestations gratuites	298 417	252 270	252 983	-45 434	-15,23%
bénévolat	105 032	61 331	51 166	-53 866	-51,29%
total contributions volontaires	403 449	313 601	304 149	-99 300	-24,61%
TOTAL	1 894 949	1 726 522	1 844 662	-50 287	-2,65%

La crise sanitaire a continué sur 2021 mais a moins impacté globalement l'année 2021 que l'année 2020.

Le centre social n'a jamais fermé : pendant le confinement d'avril, les accueils de loisirs enfants ont eu une activité très réduite correspondant aux vacances de printemps, les personnels de la halte-garderie ont été mis à disposition de l'EAJE de la Souris Verte et de l'accueil de loisirs du centre social.

Le secteur jeunes a été plus impacté avec les fermetures du gymnase et l'instauration du pass sanitaire obligatoire pour les sorties.

Les activités hebdomadaires ont fonctionné aussi de façon très réduite : de janvier à juin en distanciel, de septembre à décembre avec des jauges très faibles.

✓ **Les achats : 112 824 € (-0.80 %)**

Les achats sont restés stables par rapport à 2019.

La hausse de l'électricité et du gaz a été compensée par une baisse sur les achats d'alimentation avec l'annulation des voyages du groupe Connaissance de la Région en 2021 et la fermeture des accueils de loisirs en avril.

✓ **Les services extérieurs : 93 088 €**

• **Entretien et rénovation : 8 445 € (-38.20%)**

L'association a moins dépensé en rénovation qu'en 2019 : cette année, on a équipé les fenêtres avec des stores ou films extérieurs.

• **Autres postes de service extérieurs : 84 643 € (+33.49%)**

Ils recouvrent les postes de location pour les séjours et de minibus, l'entretien courant du bâtiment, la maintenance, l'assurance, la location de photocopieurs et la maintenance informatique.

Nous avons plus dépensé cette année : sur le réaménagement du jardin (contour du bac à sable, plantation d'arbres), sur l'entretien des véhicules (+4 200 €), sur la maintenance informatique, logiciels adhérents / compta / paye (+4 800 €), la prime d'assurance (+873 €) et nous avons aussi financé l'accompagnement par un intervenant extérieur pour la poursuite du DLA (7 425 €).

✓ **Les autres services extérieurs : 162 200 € (+9.55%)**

Ces charges sont liées au fonctionnement de l'association : prestations de ménage, frais postaux et télécommunication, transports pour les activités, communication, déplacements.

Ces postes de dépenses ont augmenté en 2021 :

- en raison du renfort de ménage pour des remplacements et pour suivre les consignes sanitaires (+7 296 €)
- sur les postes d'intervenants extérieurs (+19 027 €), ceci pour la mise en œuvre des activités financées sur appel à projets
- sur les télécommunications (box et téléphones portables)
- sur les postes de réception avec la fête des 25 ans du RAM...

Ces hausses ont été compensées en partie par la réduction des entrées et des transports – pas de sorties Connaissance de la Région – pas d'accueil de loisirs au printemps et certaines sorties annulées avec les pass sanitaires) (-13 952 €).

✓ **Les charges de personnel (impôt et taxe sur salaires inclus) : 1 131 522 € (+0.33 %)**

Elles représentent **73.45 % du budget de l'association** (contre 75.62 % en 2019).

Elles correspondent aux salariés de l'association : 26.63 équivalents temps plein sur l'année. (Les salariés CAF mis à disposition ne sont pas comptabilisés dans ce total – ils correspondent à 3.25 ETP. Leur salaire est valorisé dans les contributions volontaires 214 583 €).

La hausse des salaires a été compensée par la baisse des charges.

On constate une augmentation du nombre d'ETP sur l'année avec des remplacements de personnels en congé maternité, en formation et l'embauche en juillet du conseiller numérique France Services à temps plein sur 6 mois financé en majeure partie par une subvention allouée par l'Etat.

✓ **Les charges de gestion courante : 2 195 €**

(pour 356 € en 2019). On a regroupé toutes les licences de logiciels informatiques sous le même compte et pris aussi de nouvelles licences pour assurer le fonctionnement en 2020 et 2021.

✓ **Les charges financières : 1 610 €**

(pour 412 € en 2019). Ces charges correspondent aux frais bancaires qui ont augmenté et à la mise en place du règlement par carte bancaire depuis la rentrée de septembre 2020.

✓ **Charges exceptionnelles : 20 € cette année.**

✓ **Les dotations aux amortissements et provisions : 37 054 € (+54.35 %)**

Cette forte augmentation s'explique par plusieurs points :

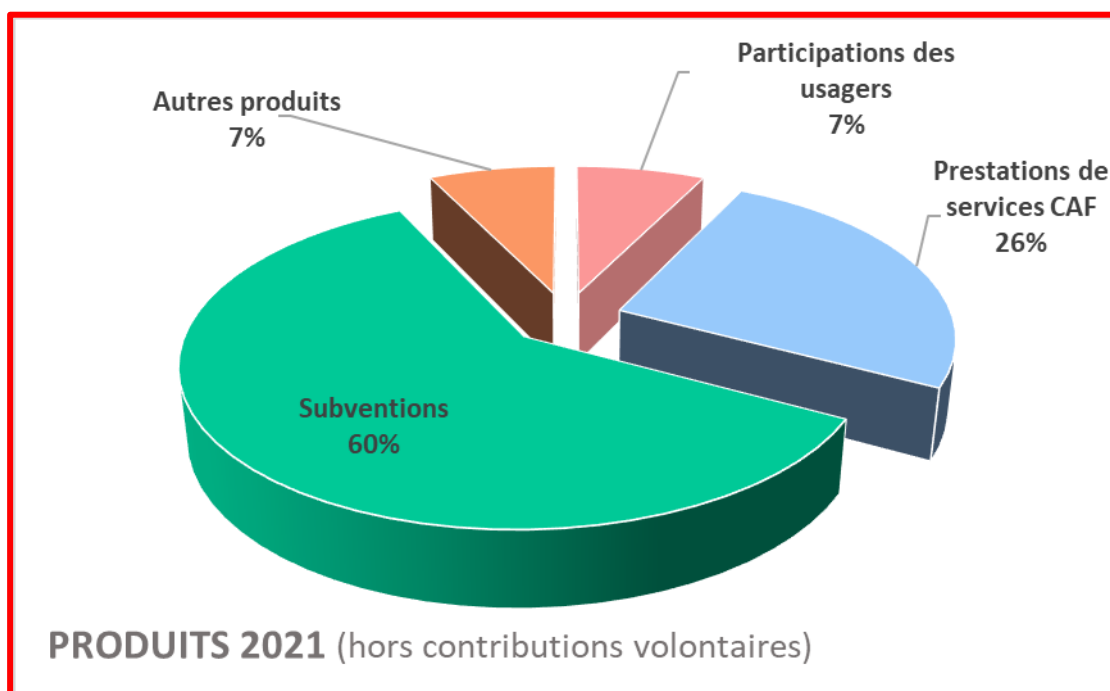
- le taux de la provision retraite a été revalorisé en 2020
- on a une augmentation des amortissements avec l'achat d'un véhicule en 2020
- les dotations aux provisions ont bougé aussi à la hausse avec des risques de réfections sur certains projets et notamment pour l'activité partielle ; en effet, il y a un risque de reprise car nos subventions ont été maintenues.

Comme en 2020, l'année a été difficile à gérer en raison d'incertitudes et de variations au fur et à mesure des contraintes sanitaires et des ajustements à faire dans le fonctionnement des activités mais les coûts ont été maîtrisés.

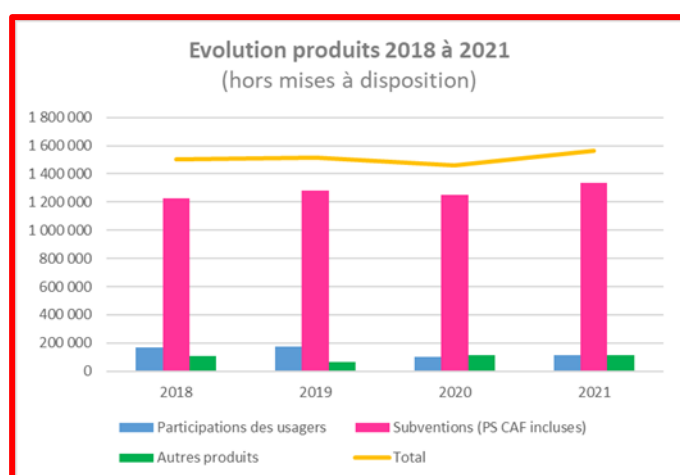


2/ Les produits : 1 565 533 €

Les produits sont en hausse (+3.19 %) par rapport à 2019.



PRODUITS	1 CR 2019	2 CR 2020	3 CR 2021	4=3-1 écart	%
Participations des usagers	171 223	100 810	114 773	-56 450	-32,97%
Prestations de services CAF	397 901	343 042	399 182	1 281	0,32%
Subventions	882 478	904 807	938 350	55 872	6,33%
Autres produits	65 601	112 213	113 229	47 628	72,60%
Total	1 517 203	1 460 872	1 565 533	48 330	3,19%
mise à disposition locaux	38 400	38 400	38 400	0	
mise à disposition de personnels	260 017	213 870	214 583	-45 434	-17,47%
bénévolat	105 032	61 331	51 166	-53 866	-51,29%
total contributions volontaires	403 449	313 601	304 149	-99 300	-24,61%
TOTAL	1 920 652	1 774 473	1 869 682	-50 970	-2,65%



Les produits ont subi des variations en raison de la crise sanitaire entre 2019 et 2021.

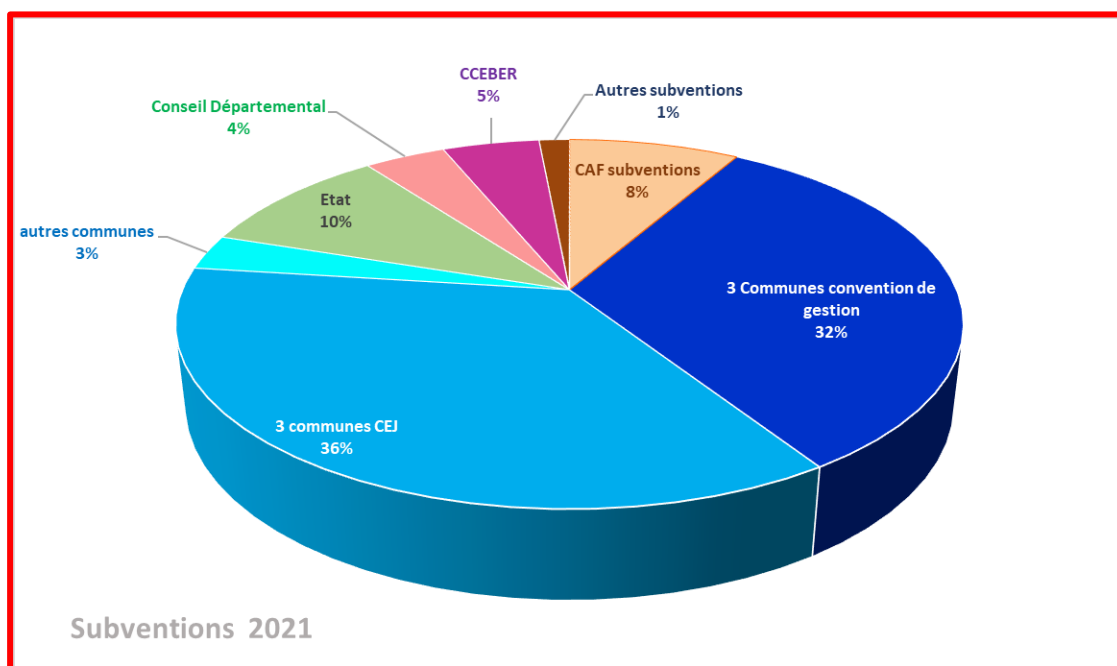
Des projets ont été annulés, d'autres reportés sur 2021, des nouveaux projets se sont greffés en adaptation à la crise sanitaire.

✓ **La participation des usagers : 114 773 € (-32.97 %)**

Cette baisse conséquente est due à la crise sanitaire et essentiellement à une forte diminution des activités de loisirs adultes et notamment de l'activité Connaissance de la Région car aucun voyage n'a pu être réalisé.

✓ **Les prestations de service PS CAF : 399 181 € (+0.32%)**

Elles sont liées directement à l'activité des accueils de loisirs, du relais assistants maternels et de la halte-garderie. La CAF a soutenu les accueils de loisirs sur la période d'avril et augmenté les taux de PS.



✓ **Les subventions des communes :**

• **Péage de Roussillon – Roussillon – Salaise sur Sanne**

Subventions 3 communes	2019	2020	2021	écart
CEJ 3 communes	339 427	339 427	339 427	0
Convention de gestion 3 communes	228 246	224 596	224 596	-3 650
convention jeunesse Roussillon	80 000	80 000	80 000	0
total	647 673	644 023	644 023	-3 650

- **La convention Contrat Enfance Jeunesse entre la CAF et trois communes** a été signée pour 4 ans, de 2019 à 2022 avec une base fixe.
 - **La Convention de gestion avec les trois communes, la CAF et le centre social** avait été signée pour la période de janvier 2019 à décembre 2020, puis renouvelée pour 2021-2022 pour être en phase ensuite avec la période du nouveau projet social de l'association
- Seule la commune de Péage de Roussillon a baissé la subvention entre 2019 et 2020.

- La Convention pour le secteur jeunesse a été maintenue par la commune de Roussillon à hauteur de 80 000 €.
- **Prestation de service des autres communes du canton au titre du relais assistants maternels (RAM)** : elle est restée stable 24 856 €.
- **Commune de Saint Maurice l'Exil** : le montant de subvention est resté identique en 2019, 2020 et 2021 : 4 000 €.

La part des communes est importante et représente au total : 672 879 €.

✓ **Les subventions CAF :**

- La subvention de la convention de gestion, aide au fonctionnement est de 25 200 €. La part des 24 000 € est stable car liée aux conventions de gestion signées pour 2019-2022. Les 1 200 € supplémentaires correspondent à une compensation du remplacement d'une salariée CAF pendant une mission spécifique demandée par la CAF.
- Les autres subventions CAF (53 256 €) sont liées aux projets des différents secteurs et aux bonifications au titre des actions concernant les habitants des quartiers en politique ville.

✓ **Pour connaître le support total de la CAF au centre social il faut faire le cumul : PS + subventions et rajouter les mises à disposition gratuites des locaux et de personnels**

Subventions CAF	2021
CAF convention de gestion	25 200,00
CAF prestations de services	399 181,50
autres subventions CAF	53 256,07
CAF subvention pour travaux	
sous total CAF subv + PS	477 638
Mise à dispo personnels	214 583
Mise à dispo locaux	38 400
Total mise à disposition gratuite de biens et services	252 983
Total CAF	730 621

Au global la CAF a financé le centre social à hauteur de : **730 621 €**

✓ **Les subventions de l'Etat : 91 027 € (+80.93 %)**

En 2019 le montant des subventions allouées par l'état était de 50 310 €. L'augmentation avait déjà été conséquente en 2020 : + 23 750 € (47%).

En effet, depuis fin 2019, nous avons obtenu une subvention pour le Point Conseil Budget et une subvention du Fonds Interministériel de la Prévention de la Délinquance pour le projet du secteur jeunes : débattre pour ne pas se battre.

En 2021 nous avons obtenu une subvention renforcée pour les ateliers sociolinguistiques (+15 000 €) et une subvention pour l'embauche d'un conseiller numérique France Services sur 6 mois (10 667 €).

✓ **La subvention du Conseil Départemental : 37 403 € (+ 31.38 %)**

Le Département soutient régulièrement le relais assistants maternels, l'action Soutien Intensif Préalable à l'emploi. En 2021, nous avons eu le report de l'action Atouts déclics jeunes et de nouveaux projets : mobilité, mieux vivre ensemble.

✓ **Les subventions de la CCEBER : 44 604 € (95.98%)**

En 2021, nous avons bénéficié du report de subventions non utilisées en 2020 en raison de la crise sanitaire sur le Pôle ressource enfance et handicap, le projet « Une bouffée d'oxygène » et certaines actions Politique de la Ville.

La CCEBER participe aussi au financement du poste adulte relais, poste mixte sur l'accueil du centre social et l'animation des conseils citoyens. En 2020 et 2021, cette salariée a travaillé en année pleine alors qu'en 2019 elle avait intégré l'association début juin.

En 2021, la CCEBER a aussi soutenu le projet débattre pour ne pas se battre et le soutien auprès de jeunes « invisibles ».

✓ **Les subventions diverses : 13 980 € (-52.16 %)**

Cette diminution est due à la fin du financement important du projet « Une bouffée d'oxygène » par la Fondation de France. Les autres subventions sont liées aux projets.

En 2021, nous avons obtenu une nouvelle subvention attribuée par la CARSAT concernant des activités à destination des seniors (8 000 €) et une subvention sur l'environnement durable par les FRANCAS (3 000 €).

✓ **Autres produits de gestion : 7 165 € (+6.29 %)**

Cette hausse s'explique par le cumul de deux phénomènes comme en 2020 :

- La baisse des cartes d'adhésion sur l'année 2021 (-1 490 €) principalement en raison des activités adultes réduites à la rentrée de septembre
- la valorisation des dons que les adhérents ont fait à l'association en abandonnant tout ou partie du remboursement des activités de loisirs non effectuées entre janvier et juin 2021 avec les règles sanitaires (+1 870 €)
- Une adhérente du secteur jeunes nous fait un don depuis deux ans sur du mécénat social, nous tenons à la remercier.

On peut rappeler que l'association est reconnue organisme d'intérêt général et a obtenu un rescrit fiscal.

✓ **Produits financiers : 1 450 € (+2.02%)**

Ce sont les intérêts financiers.

✓ **Produits exceptionnels : 16 705 € (+56.94 %)**

Cette hausse correspond aux variations de quotes-parts de subventions d'investissement et des produits exceptionnels sur exercices précédents.

✓ **Reprise amortissements et provisions 42 208 € (+90.61%)**

Ce sont les reprises de provisions passées antérieurement pour des risques salariaux, de réfections ou de fonds dédiés comme pour le DLA.

✓ **Les transferts de charges : 45 700 € (85.40%)**

Ils correspondent :

- aux remboursements de frais de formation, d'indemnités journalières de prévoyance pour les arrêts maladie des personnels très importants cette année
- à l'aide pour le poste adulte relais et d'une animatrice en contrat d'avenir
- à l'indemnité d'activité partielle (3 483 €) pendant le confinement d'avril.

3/ Résultat de l'exercice : 25 019 €

Ce résultat est la conjugaison de plusieurs facteurs :

- ✓ le soutien que nous avons reçu des financeurs pour reporter les actions non effectuées en raison de la crise sanitaire sur cette saison
- ✓ la recherche de nouvelles subventions pour soutenir notre action
- ✓ une gestion toujours rigoureuse dans chaque secteur d'activité tout au long de l'année.

4/ La trésorerie

Avec le report à nouveau de l'année précédente, l'association possède **389 763 € de fonds propres au 31/12/2021**.

La trésorerie de l'association est saine. Le résultat excédentaire de 2021 ajouté à celui de 2020 permet de ramener ce fonds de roulement à 110 jours au 31/12/2021.

Ce seuil supérieur à 90 jours est important pour l'association, pour pouvoir gérer les décalages de versement des subventions par rapport aux dépenses mensuelles.

5/ Les contributions volontaires

Les mises à disposition des locaux par la CAF : estimation 38 400 €.

Les personnels mis à disposition par la CAF (3.25 EP) : 214 583 €.

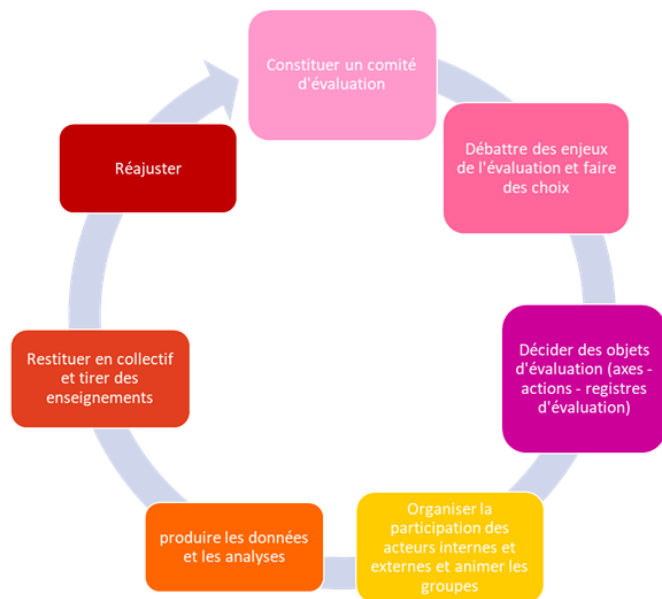
Ne sont pas valorisées dans le compte de résultat : les mises à disposition par la ville de Roussillon du local d'Ados Cité, du gymnase et des salles municipales d'autres communes pour le relais assistants maternels.

Les actions menées par les bénévoles du Centre Social représentent 2,28 ETP avec une estimation de 51 166 € (baisse de 58.84 % par rapport à 2019). Cette baisse est due à la crise sanitaire. Certains bénévoles, personnes à risques, n'ont pas pu encadrer les enfants et les jeunes en accompagnement à la scolarité, ni les activités de loisirs très réduites par ailleurs cette année.



L'EVALUATION AU FIL DE L'EAU

Comme expliqué dans notre précédent rapport d'activité, lors de la construction du projet social, nous avons décidé de nous engager dans une évaluation au fil de l'eau avec des questions évaluatives chaque année. Nous souhaitons mettre en œuvre un processus d'évaluation dynamique conduite et partagée avec tous les intervenants du centre social : adhérents, usagers, bénévoles, salariés.



Nous n'avons pas suivi la procédure définie dans notre fiche action :

- L'année 2019, lancement du projet, a été trop chargée et ne nous a pas laissé le temps de mettre ce travail en route.
- L'année 2020 avec la crise sanitaire nous a demandé des capacités d'adaptation très importantes et ne nous a pas permis d'envisager cette évaluation comme nous le souhaitons.
- L'année 2021 a elle aussi été compliquée avec les contraintes, les aléas et les adaptations incessantes liées à la poursuite de la pandémie.

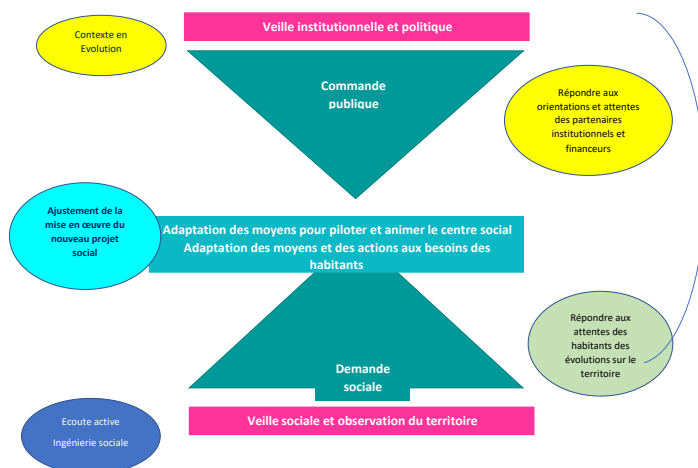
Néanmoins, l'association ne s'est pas contentée des nombreux bilans d'activité et des rapports de gestion bien étayés. Elle s'est engagée dans plusieurs types de travaux d'évaluation.

❖ La démarche de Diagnostic Local d'Accompagnement (DLA)

L'association se fait accompagner depuis décembre 2019 par un intervenant extérieur,

Christophe Nicota de CAPE Conseil, préconisé par GAIA (qui a financé la majeure partie de l'intervention). **Il s'agissait de répondre aux enjeux pointés lors de l'évaluation et mis en exergue dans le projet social : adapter les moyens pour piloter le projet social / adapter les moyens et les actions aux besoins des habitants / tout en tenant compte des orientations et attentes des partenaires institutionnels et des moyens financiers.**

Enjeux du nouveau projet du centre social



Un travail d'analyse du centre social : secteurs / activités / organisation / finances a été réalisé dans un premier temps suivi de l'élaboration d'une stratégie à mettre en œuvre.

Courant 2021, nous avons poursuivi ce travail pour :

Réfléchir à une nouvelle organisation



- . Réunions avec les équipes de salarié(es)
- . Réunions avec les coordinateurs (trices)
- . Réunions avec les membres du bureau
- . Travail sur les aspects financiers
- . Présentation au conseil d'administration

Lever les freins au changement
Elaborer une nouvelle organisation



Enjeux :

- Gagner en efficience
- Mesurer les coûts du changement
- Elaborer une stratégie sur 3 à 4 ans

❖ L'analyse de l'accueil du centre social

En complément du DLA, et toujours dans la visée d'adapter aux mieux les moyens et les besoins du centre social, début 2021 nous avons mené une enquête concernant le fonctionnement de l'accueil du centre social. Avec la pandémie, nous avons eu recours à un questionnaire en ligne auquel 225 adhérents ont répondu.

A la suite d'un travail de réflexion conduit en équipe et de l'analyse des questionnaires, nous avons réarticulé le poste de secrétaire d'accueil en chargée d'accueil et ainsi refait le profil de poste avant l'embauche de la personne remplaçant la secrétaire partant en retraite.

On peut noter que les retours du questionnaire sont très positifs quant à la qualité du primo accueil au centre social et du fonctionnement de ce service.

❖ Le travail d'évaluation de l'impact social

Le centre social participe à la démarche d'évaluation de l'impact social initiée avec les 4 autres centres sociaux de la CCEBER, accompagnée par la Fédération des centres sociaux d'Isère (FSCI), la CAF de l'Isère et la FONDA. Le centre social a choisi d'évaluer le secteur petite enfance dans sa globalité. L'observation et l'analyse ont été faites à partir des bilans d'actions de questionnaires envoyés aux parents, aux assistantes maternelles et aux partenaires du secteur. Le travail est en cours d'achèvement. Une présynthèse a été dévoilée aux élus de la CCEBER et à des représentants de la CAF. Les résultats finaux seront rendus le 8 juin 2022 en présence de la CAF nationale.

D'ores et déjà, les travaux ont montré que les méthodologies de travail participatives et concertées mises en place pour répondre aux besoins provoquent des résultats concrets, positifs et mesurables chez les enfants, les parents, les assistantes maternelles et les partenaires avec un impact qui se répercute sur le territoire.

On voit des formes d'implication, d'innovation apparaître au service de l'individu et de la collectivité et au service de la petite enfance et du handicap.

Le COPIL concernant le renouvellement du projet social s'est réuni deux fois : le 25 mai 2021 et Le 17 janvier 2022. Les démarches d'évaluation déjà entreprises et à venir ont été validées. Le futur projet devra être abouti en fin d'année 2022 pour une présentation à la commission d'action sociale de la CAF début 2023.



LES PERSPECTIVES DE L'ASSOCIATION

L'année 2022 est pleine d'enjeux.

- C'est l'année de **renouvellement du projet social** et donc la construction du prochain projet pour asseoir la continuité de notre agrément centre social par la CAF de l'Isère pour les années 2023-24-25-26.
- C'est donc une année d'analyse des données de territoire, d'analyse des besoins des habitants pour apporter une réponse au plus juste de leurs besoins tout en étant en adéquation avec les moyens du centre social.
- C'est aussi **l'année de renégociation de la convention de gestion du centre social** avec les trois communes financeurs historiques de l'action de notre structure en association avec la CAF de l'Isère. Cette convention avait été signée pour deux ans 2021-2022 afin d'être en phase avec le projet social lors de son renouvellement.
- C'est aussi **l'année de jonction entre le contrat enfance jeunesse et la mise en place de la convention territoriale globale (CTG)**.
- Nous attendons toujours le positionnement de la CCEBER sur la **prise de compétences petite enfance**, la communauté de communes ayant lancé une réflexion autour de son projet de territoire.
- D'autre part, la crise COVID a laissé des traces sur l'activité du centre social avec une baisse importante du nombre d'adhérents et **nous allons devoir relancer les activités hebdomadaires à la rentrée prochaine**.

L'année 2022 est donc bien chargée. **Il nous faudra veiller aussi à préserver la qualité de vie au travail des salariés** pour qu'ils ne ressortent pas épuisés après deux années de crise sanitaire, des adaptations incessantes et des absences de personnels pas toujours remplacées.

C'est donc une année à la fois de transition, de chantiers tout en assurant la continuité de services et d'accompagnement des habitants avec l'arrivée d'un nouveau président ou nouvelle présidente pour l'association.

En perspective une nouvelle fête des bénévoles...



Et de nouveaux séjours famille et répit...



Retour au gîte Les Oiseaux de passage à Claveyson pour le séjour famille du 11 au 13 juillet 2022 et du séjour répit d'Une Bouffée d'Oxygène du 13 au 15 juillet 2022

CONCLUSION

L'année 2021 a été singulière, comme 2020, avec la poursuite de la crise sanitaire. Nous avons bien sûr continué à tout mettre en œuvre pour la sécurité des salariés et des usagers et pour poursuivre les activités.

L'équipe, salariés et bénévoles s'est montrée solide, elle s'est adaptée sans cesse, a toujours rebondi.

Nous souhaitons comme tous laisser cette pandémie derrière nous et **redynamiser notre action avec le retour de la convivialité**, œuvrer aussi pour la citoyenneté, la démocratie, le développement de l'esprit critique.

Dans ce contexte de guerre aux portes de l'Europe, **nous pouvons mesurer l'importance de notre action, même minime, chaque jour, avec l'acceptation de la différence, la création de liens, la dynamique d'entretenir et développer le vivre ensemble.**

Nous restons sur le terrain, forts, ancrés dans notre action plus nécessaire que jamais auprès des enfants, des jeunes, des parents, des personnes isolées et des seniors.

Nous nous engageons dans la démarche de renouvellement du projet social confiants dans nos convictions, nos valeurs, notre expertise de terrain, d'analyse, d'adaptation aux besoins, confiants aussi en l'appui de nos partenaires de terrain ou financiers.



centre social
du
roussillonnais

